



7  
2017

# АРХИТЕКТУРА®





**Издание на Съюза  
на архитектите в България**  
**Адрес:** 1504 София, ул. „Кракра“ 11  
**E-mail:** arch.press@abv.bg

**Главен редактор:**  
доц. д-р арх. Мария Давчева  
**Заместник главен редактор:**  
арх. Пламена Георгиева

**Редакционен съвет:**  
чл.-кор. проф. д.а.н. арх. Атанас Ковачев  
проф. д-р арх. Константин Бояджиев  
проф. арх. Евлози Цветков  
проф. д-р арх. Христо Генчев  
доц. арх. Людмил Димитров  
доц. д-р арх. Ясен Кьосев  
доц. д-р арх. Стела Ташева  
арх. Здравка Аврамова  
ланд. арх. Тачо Пеев  
ланд. арх. Цветелина Йорданова  
д-р Боряна Вълчанова

**Преглед:** Гергана Николова  
**Коректор:** Лора Султанова  
**Печат:** Дайрект Сървисиз

1, 2, 4, корица и 1 страница – Културен център  
Getafe Market, фрагмент, ArchDaily  
3 корица – фотоколаж арх. Райчо Димитров

Тираж 2000







7/2017

## СЪДЪРЖАНИЕ

- 4 | **КУЛТУРЕН ЦЕНТЪР GETAFE MARKET**  
ArchDaily
- 8 | **ДЖЕНТЪЛ ХАУС 3**  
Архитектурно студио „ЛП“
- 13 | **МОЛ „МАРКОВО ТЕПЕ“**  
архитектурно студио „Планинг“
- 16 | **СИМА**  
г-р арх. Анета Славова
- 20 | **НОВОТО ЛИЦЕ НА ВРАЦА**  
проф. г.а.н. арх. Иван Никифоров
- 30 | **ЗА ОРЛИТЕ И ВРАБЧЕТАТА**  
гоц. г-р арх. Валери Иванов, г-р арх. Васил Кашукеев
- 36 | **СОФИЙСКАТА ИДЕНТИЧНОСТ: ПРОСТРАНСТВОТО НА СОФИЯ КАТО КУЛТУРНА ЦЕННОСТ**  
проф. г-р арх. Тодор Булев
- 41 | **СВЕТОВЕН КОНГРЕС НА АРХИТЕКТИТЕ 2017**  
арх. Истелианна Атанасова
- 42 | **РЕФУНКЦИОНАЛИЗАЦИЯТА**  
арх. Георги Келерджиев





|  |    |
|--|----|
| 40 ГОДИНИ ПРЕПОДАВАНЕ НА СОЦИОЛОГИЯ В АРХИТЕКТУРНИЯ ФАКУЛТЕТ | 44 |
| гоц. арх. Искра Данголова г.с.н.                             |    |
| ПОПЪТЕН ВЯТЪР ЗА АРХИТЕКТУРНИТЕ КОНКУРСИ                     | 46 |
| Urbanistas   |    |
| КОНКУРСЪТ „АРХИТЕКТУРНИ НАГРАДИ АРХ ИНОВА“                   | 50 |
| ПОПУЛЯРИЗИРА КАЧЕСТВЕНАТА АРХИТЕКТУРА                        |    |
| г-р арх. Анета Трифонова                                     |    |
| WIENERBERGER BRICK AWARD                                     | 52 |
| От организаторите  |    |
| ЕДНО ДЕСЕТИЛЕТИЕ „АРХИМОРИЯ“                                 | 54 |
| арх. Емил Бурулянов  |    |
| ИЗЛОЖБА НА СПИРИДОН ГАНЕВ                                    | 56 |
| арх. Живка Бочуковска  |    |
| ТВОРЧЕСКАТА ВСЕЛЕНА НА ПРОФ. ИЛИЯ ИЛИЕВ                      | 58 |
| г-р. изк. Боряна Вълчанова                                   |    |
| ПРЕСЕЧНИ ТОЧКИ – АРХИТЕКТУРАТА И ФОТОГРАФИЯТА                | 62 |
| Интервю с арх. Райчо Димитров                                |    |



## КУЛТУРЕН ЦЕНТЪР GETAFE MARKET

ArchDaily

Архитектурно студио А-сего представя реконструкция на обществена сграда в културен и развлекателен център в градчето Хетафе в предградията на Мадрид.

Основната идея на проекта е да преустрои напълно една изоставена от години сграда, която е била общински пазар. Парцелът, в който се намира, е в центъра на града на главния площад, където попада и градският съвет. Статутът на съществуващата сграда е бил полурегулиран, а предложението на градския съвет е било да даде на жителите на града многофункционален център с фокус върху културните събития.

Парцелът има правоъгълна форма с площ от 510 кв. м. Проектът се състои от две сгради и свободен участък. Първата сграда е на два етажа и в нея попада основният подход, както и фасадата към Plaza de la Constitución (Площада на Конституцията).

Втората сграда представлява основната част от стария общински пазар – това е диафанно пространство с голяма височина и с решетка от ферми, които са закопчени със стоманени кабели, заедно с малкото свободно пространство формират предната част на Calle de los Jardines (Garden Street).

Реконструкцията на общинския пазар обхваща два етажа с мазе с площ 750 кв. м. Разпределението на първия етаж включва залата, голямо отворено мултифункционално пространство, склад и обслужваща зона. На втория етаж са разположени две просторни лекционни зали и общи пространства. В мазето попадат складови и технически помещения. Също така част от стълбището е свързана с един сервизен асансьор, който обслужва трите нива.

На приземния етаж на площ от 450 кв. м са разположени приемна зала, гардероб, санитарни помещения, изложбена зала, зала за събития и достъп за зареждане.

На последния етаж с площ от 205 кв. м има лоби, санитарни възли и две многофункционални зали за експозиции и срещи.

Основният достъп се осъществява от Plaza de la Constitución, предвиден е и отделен достъп за зареждане и разтоварване на стоки от Calle de los Jardines.

Сградата има модерен облик, като са заложили технологии, които да защитят вътрешността на

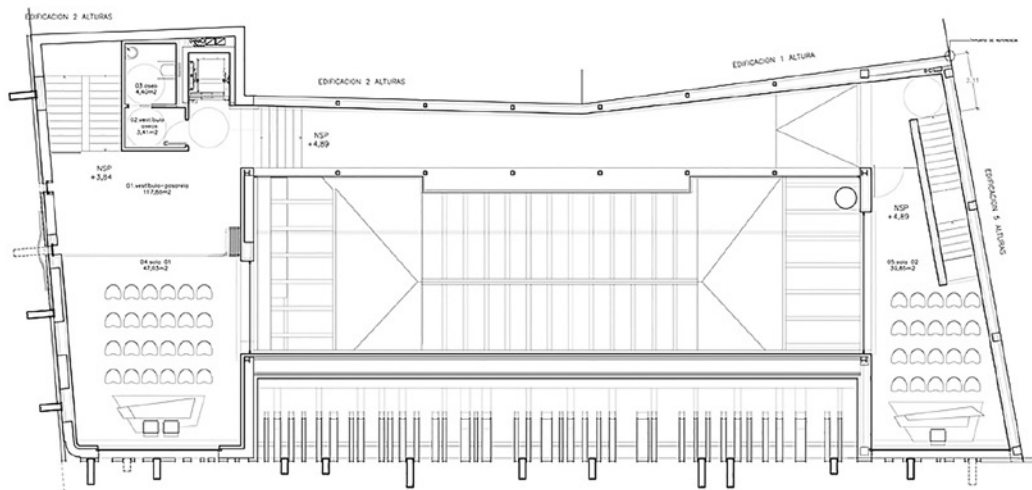
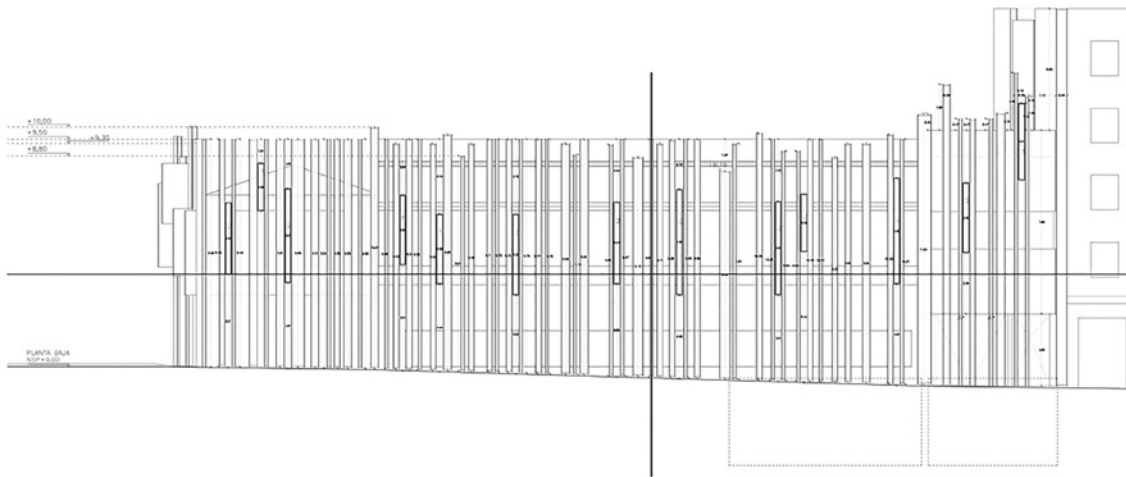
старата сграда и да запазят оригиналния характер, запазвайки стените, кухите керамични тавани, бетонните ферми... те са усъвършенствани чрез устойчиви материали със същия индустриален характер като лек бетон, микробетон и др.

Отвън фасадата е проектирана като кожа, направена е от бели алуминиеви ребра, които минават през цялата сграда, имитирайки същия ритъм на вътрешните ферми на диафанното пространство. Този формален ритъм се нарушава с някои елементи, които излизат от фасадата на различни места и са подчертани с външно осветление. Гледайки фасадата, човек има усещането за интериора на голяма многофункционална зона покрита с втора кожа, която е старата тухлена фасада и която в екстериора е боядисана в черно. На фасадата към площада, където е достъпът до основната сграда, модерният дизайн е прекъснат с опазването на достъпа на стария пазар и балкона.

С този проект А-сего преследва целта да представи на града модерен архитектурен проект и в допълнение неговата социално-културна функция насърчава възстановяването на центъра на Хетафе.

*Превод от ArchDaily*







A-cero presents one of his latest works. In this case, it is a public building which holds a cultural and leisure center for Getafe village, in the outskirts of Madrid.

The main idea of the project is to reconvert completely a deserted building from years, which in a moment was the municipal market. The plot where is located, it is in the center of the city in the main square where it is also the city council. The status of the existing building was semiruin and the proposal of the city council was to give to the townspeople a multifunctional center focus above all in cultural events.

The plot has a rectangular shape with 510 sqm surface. The whole was composed for 2 buildings and an empty plot. The first one with two floors accommodates the main entrance and it was the façade of „Plaza de la Constitución“ (Constitution Square).

The second building constituted the main part of the old municipal market; it was a diaphanous space with a big height with a lattice of trusses, which are cable

–stayed with steel cables and together with the small plot, comprised the front of „Calle de los Jardines“ (arden Street)

The refurbishment project of the municipal market has 2 floors with a basement, having 750 of BUA. The distribution of the first floor has the hall, a big diaphanous all-purposes space, storage and services area. In second floor have 2 large lecture classes and common areas. In basement has all the storage area and MEP areas. Also a part of the stair and the lift has one service lift which communicates the 3 levels.

In ground floor, with a useful area of 450 sqm have the reception hall, wardrobe, toilets, the exhibition and activities room and access for goods.

In top floor, with a useful area of 205 sqm, we have walkway lobby, toilets and two multipurpose rooms for expositions and meetings.

The main access is done by Plaza de la Constituciyn and



a different access for charge and discharge of goods by Calle de los Jardines.

It is proposed a modern image and technological which accommodate and protected the inside of the old building and preserve all the original character keeping the walls, the hollow ceramic ceilings , the concrete trusses ... they will be enhanced using sustainable materials of the same industrial character of the building as the polish concrete, micro concrete, etc.

Outside the façade it has been designed as a skin done by white aluminum ribs which go across all the building, emulating the same rhythm of the interior trusses of the diaphanous space. This formal rhythm is broken with some pieces that goes out of the façade in different moments and that project pat on the external illumination of the building. From the façade you have the sense the interior of the big multipurpose area, coated by a second skin, which is the old brick façade that in the exterior it is painted in black. The façade which is located in the square, where it is the access to

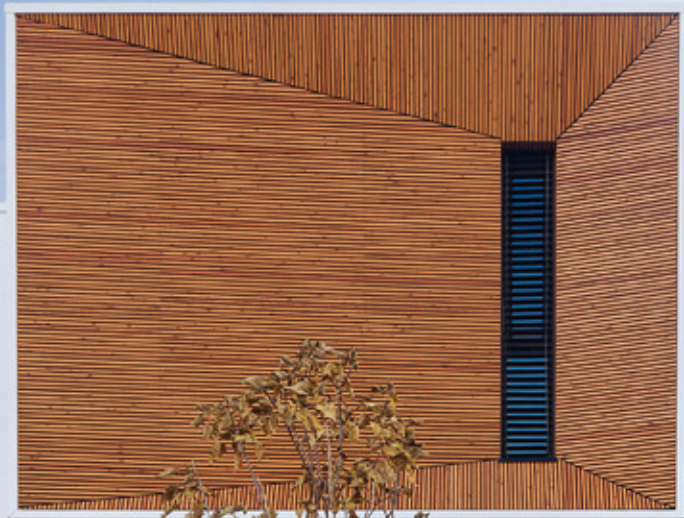
the main building the modern design it is interrupted with the conservation of the access of the old market and the balcony.

With this project A-cero pursues the purpose of providing to the city an architectural modern piece in addition to it is socio-cultural function encourage the revitalization of the downtown of Getafe.

Architects:  
A-cero  
Location:  
Getafe, Madrid, Spain  
Architect in Charge:  
Joaquín Torres, Rafael Llamazares  
Construction:  
Taller de construcción TMR  
Project Year:  
2015  
Photographs:  
Rubén P. Bescós, Inés Mollá for RecordUs









## ДЖЕНТЪЛ ХАУС 3

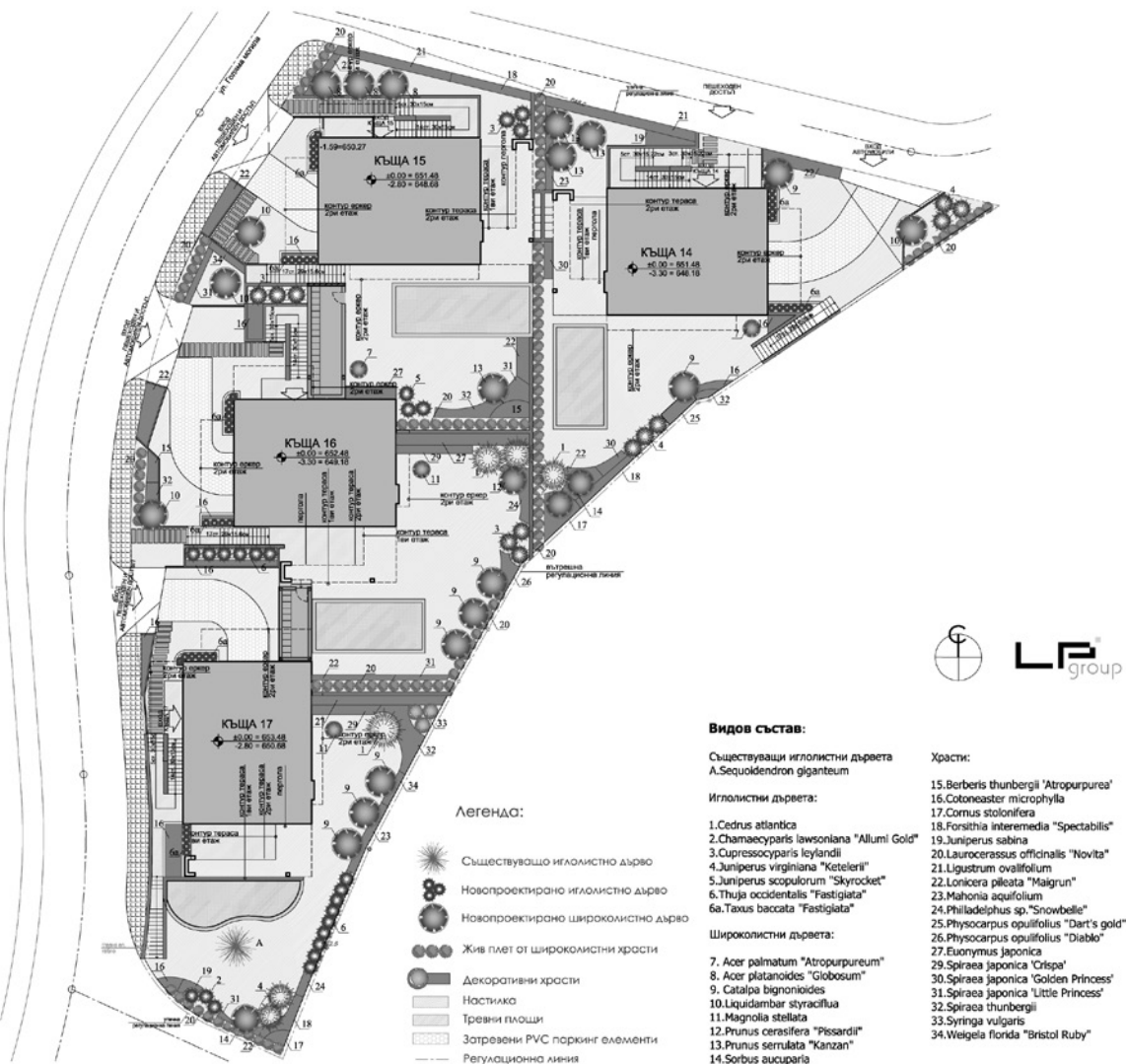
Архитектурно студио „ЛП“

Джентъл Хаус 3 е жилищната група от четири еднофамилни къщи в сключено застрояване, намираща се на ул. „Голяма могила“, гр. София.

Основната идея на ситуационното решение и функционалното зонироване е всички къщи да имат малки индивидуални предпространства към ули-

ците, през което да се осигури автомобилният и пешеходен достъп (малък преден двор) и голямо вътрешно пространство – визуално голям вътрешен двор, ориентиран на югоизток.

Отделните сгради, свързани в една пространствено „пулсираща“ верига от раздвижени във



височина и план обем, създават естествена бариера за шума от улицата и обособяват просторен богато озеленен двор – отворен към планината и по-доброто изложение (изток, юг).

Отделните (като собственост) дворове са разделени с ниска, вечнозелена растителност, осигуряваща интимността на прилежащите към всяка къща пространства за лично ползване, без да възпрепятства усещането за наличие на просторен парк в пространството между сградите.

На приземното ниво, в общо преливащо се пространство с богато остъклена връзка с градината и покритата тераса (барбекю), са разположени дневните, трапезариите, кухните и еднораменните стълби, осигуряващи връзка с гаражите и входа (на долното ниво) и спалния тракт (на горното ниво).

Търсена е лаконичност в архитектурния образ.

Фасадите са решени в два материала, безспорно описващи функцията „къща“ – бялата мазилка и дървената обшивка. Като „ехо“ на вътрешната функционалност, те адресират сградите в желаната ниша на съвременна, непретенциозна и в същото време „топла“ жилищна архитектура.

Екипът на сп. „Архитектура“ пожелава успех на проекта в конкурса „Сграда на годината 2017“.

ПРОЕКТ: „ЛП АРХ“ ООД

АРХИТЕКТИ: арх. Атанас Панов,  
арх. Лорита Панова

ПРОЕКТАНТ СК: инж. Явор Бошнаков

Площ:

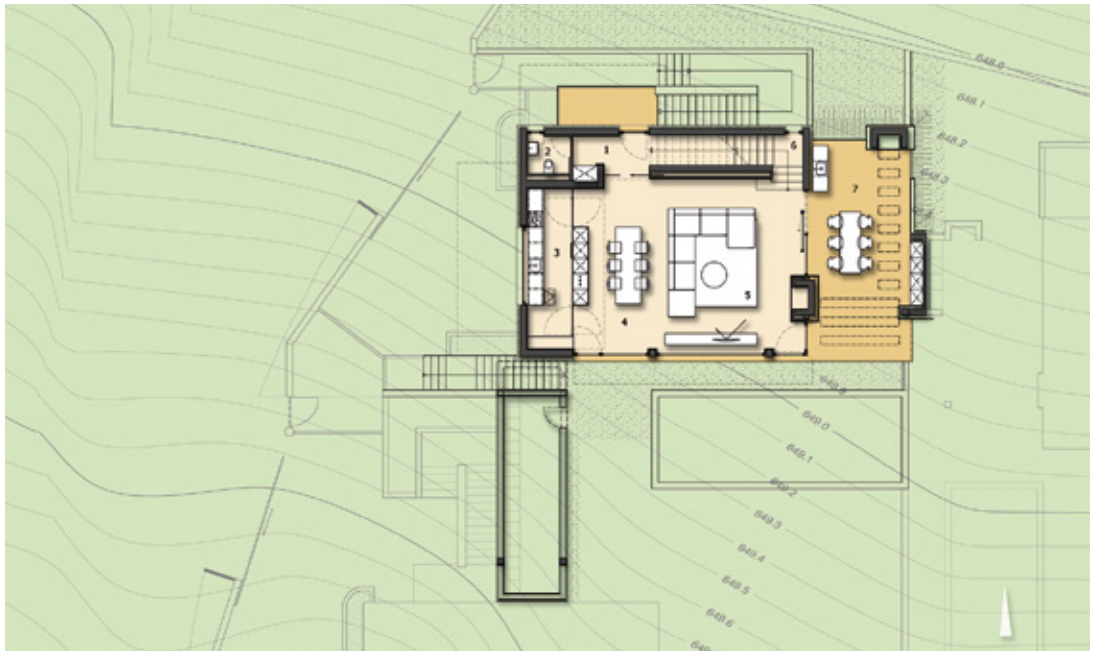
Застроена площ – 2337 м<sup>2</sup>

Разгънатата застроена площ – 8550 м<sup>2</sup>

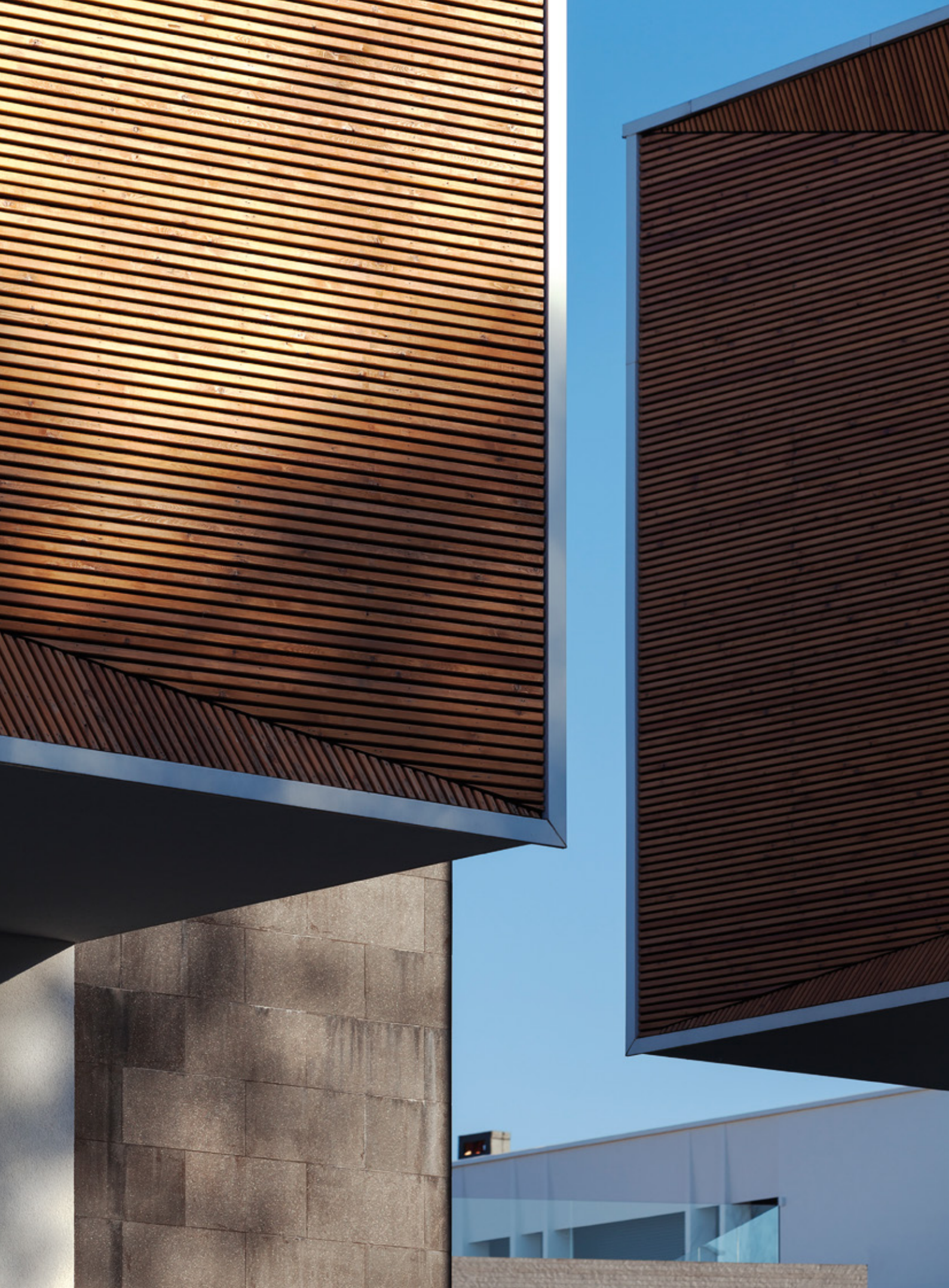
ФОТОГРАФ: Минко Минев













## МОЛ „МАРКОВО ТЕПЕ“

архитектурно студио „Планинг“

Проектантският екип на „Планинг“ ЕООД, ръководен от арх. Илиан Илиев, беше изправен пред предизвикателството да предложи ново пространствено, функционално и интериорно решение на започнатия през 2007 г. мол „Марково тепе“ в гр. Пловдив. Търговско-развлекателният център е разположен в централната част на Пловдив, върху терен от 8.5декара между бул. „Руски“, ул. „Гладстон“ и ул. „Драган Цанков“. Сградата е с четири надземни и четири подземни нива с обща разгънатата застроена площ 55 000 кв. м. Към месец юли 2015 г. обектът е изграден на етап груб строеж, частично изпълнена фасада, както и някои от основните инсталации.

След направените анализи на съществуващата ситуация и на базата на нашия дългогодишен опит в проектирането и изграждането на голям брой търговски центрове, някои от които са най-успешните в България, предложихме на ин-

веститора следната промяна в организацията на търговския център:

- функционални промени на търговските етажи,
- реорганизация на търговските обекти и клиентския поток,
- промяна на разположението на вертикалните комуникации в главния атриум,
- обособяване на кинокомплекс на второ (кота +11.56) и трето ниво (кота +17.51).

### Подземни нива

- Предвид изпълнените в паркинзите конструктивни елементи и инсталации, организацията на движението се запазва спрямо оригиналния проект.
- Оптимизира се броят на вертикалните комуникации.
- Премахват се панорамните асансьори в централния атриум.
- Обособява се пасаж, свързан с общото пространство в надземните етажи.

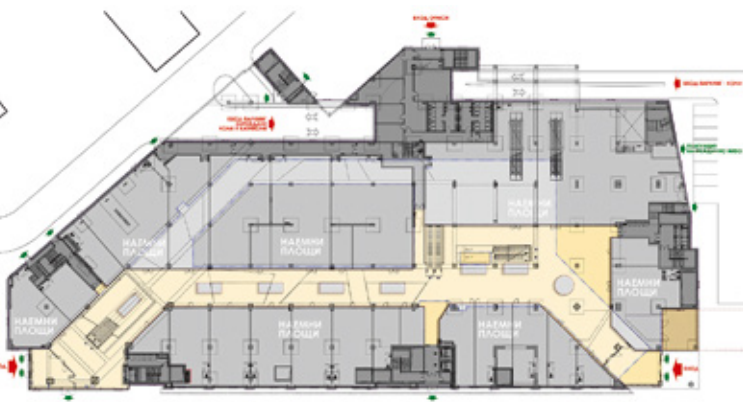




ТРЕТО НИВО



ВТОРО НИВО



ПАРТЕРНО НИВО

- На най-ниското подземно ниво (кота -13.43) се развива автомивка, която допълнително да генерира трафик към него.
- Запазват се локацията и очертанията на супермаркета на ниво -2 (кота -6.87), зоната за зарезгане и товарните асансьори.

#### Партер (кота ± 0.00) и Първо ниво (кота +5.95)

- В разпределението на стария проект няма възможност за обособяване на големи наемни площи. За да осигурим присъствие на големи наематели, които генерират солиден и траен трафик във всеки мол, затваряме западната алея и

организираме еднопространствена търговска алея с покривно осветление и основни комуникационни ядра в двата края. В отделеното от алеята по-дълбоко пространство се разполагат големи наематели, всеки с достъп до обслужващ коридор, който поема и необходимите евакуационни пътища. На тези етажи се разполагат наематели като Terra Nova и LC Waikiki – на две нива, „Техномаркет“, „Спорт Депо“, ССС и други популярни чуждестранни и български марки.

- Променяме конфигурацията на ескалаторите в главния атриум, за да осигурим оптимална линия на клиентския поток.
- Намалявайки големината на главния атриум и доближавайки ескалаторите до основната алея, осигуряваме допълнителни търговски площи и подсилваме трафика в основната алея. Панорамните асансьори в главния атриум отпадат. Освен ескалаторите, основната вертикална комуникация са двата асансьора в централното стълбищно ядро.
- Затваряме атриумите над двата входа (юг и север) с плочи за допълнителна търговска площ.
- В западния край на сградата, над рампите за подземния паркинг се обособява междинно ниво на кота +1.87, където се разполагат офисите на управлението на мола. Те разполагат със самостоятелен вход и имат директна връзка с търговската алея на партера.
- Увеличава се броят на тоалетните за посетители, като на партера се премества локацията на санитарните възли. На първо ниво (кота +5.95) мястото се запазва, но с по-голяма площ.

#### Второ ниво (кота +11.56) и Трето ниво (кота +17.51)

- Продължавайки идеята за еднопространствен мол, на второто ниво зоната с търговски площи в южната част се запазва, а в северната част около главния атриум се развива Food-Court-а с обектите за бързо хранене. Външната тераса се увеличава, като се осигурява директна връзка със зоната за сядане.
- Обособява се ресторант с по-високо ниво на обслужване, към който се отделя външна покрита тераса.
- На това ниво се разполага детски център Capella Play със ЗП 830 кв. м.
- Освен увеличаването на броя на тоалетните за посетители, се добавят и допълнителни санитарни помещения за нуждите на зоната за хранене.
- С цел да се генерира трафик към последните две нива, особено към третото ниво (кота +17.51), предложихме на инвеститора да се развие кинокомплекс.

**Кинокомплексът** се разполага основно на третото ниво (кота +17.51). Състои се от две части, връзката между които се осъществява през мола. Кино „Арена“ разполага с 6 модерни зали, една от



които е IMAX® с огромен екран, 288 удобни кожени кресла и най-новата озвучителна система от последно поколение IMAX® @ Immersive sound. Общият капацитет на кинозалите е около 800 места. За разполагане на кинозалоните в съществуващата монолитна конструкция са предприети сериозни конструктивни промени, които да отговарят на спецификата на обекта. Разрушава се значителна част от плочите и колоните на етажа +17.51 и се предприемат мерки за укрепване на запазената монолитна покривна конструкция над кинозалите. Обемите на зала 1 (IMAX) и зали 5 и 6 се изпълняват с метална конструкция с подпорни разстояния до 25 м.

- На това ниво се обособява и друг голям наемател – фитнес комплекс на две нива с визуална връзка към търговската алея и покривното остъкляване.
- Откритата зона между двата обема на сградата се приобщава към общото пространство на мола и завършва с покривно остъкляване – преход между двата затворени обема.
- Новите функции, с които се насища последното ниво, налагат разработване на нов проект за озеленяване за външната тераса (3100 кв. м), която се превръща в привлекателно място за забавление и почивка с уникална панорамна гледка към града.
- До това ниво, което се обособява като зона за развлечения, има възможност за 24-часов достъп през пътническите асансьори, независимо от работното време на търговските обекти.

### Интериорен дизайн

В интериорното решение сме заложили на динамичен и характерен облик с използване на съвременни материали.

- За облицовките на търговската алея е търсен ефект на противопоставяне на модерна визия с облицовки от стъкло с принт и Lacobel срещу класическа рамка с облицовка от естествен камък.
- Подовите настилки са изпълнени с голямоформатни плочи гранитогрес в различни нюанси на сивата гама. Графиката на подовите настилки подчертава геометрията на търговската алея и ходовите линии.
- Окачени тавани – гипскартон с LED осветление и декоративни пана Baggisol, ажурни тавани от дърво и просечена ламарина.
- Обшивки Hunter Douglas с имитация на дърво за обема на кинозали 5 и 6 към атриума.
- Парапети от метал и стъкло по детайли, разработени за конкретния обект.
- Обзавеждането на общите части е подчинено на цялостната идея на интериорното решение. За зоната за бързо хранене са разработени авторски мебели, а декорацията в главния атриум е дело на фирма Volee Design в тясно сътрудничество с проектантския екип.



## СИМА

д-р арх. Анета Славова

*Да си част от група винаги е компромис.  
Но ако балансът е добър,  
това, което губиш в компромиса,  
печелиш в сътрудничеството.*

Майк Ръдърфорд

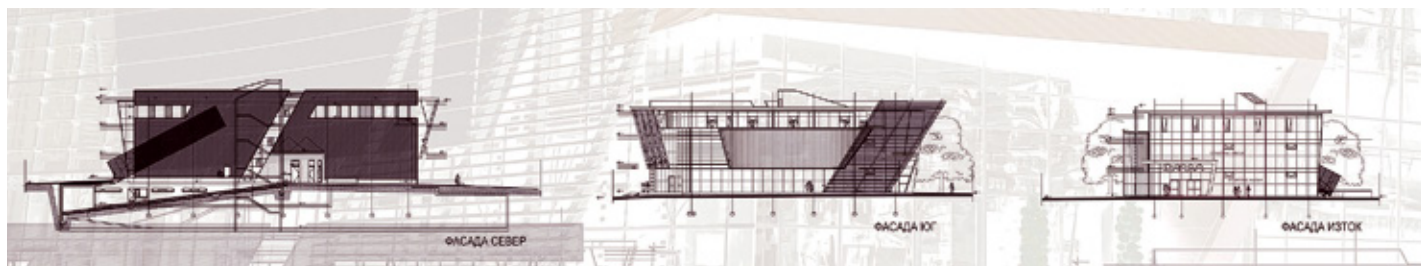
Споделени мисли за млади архитекти... Или как се роди от идеята една реализация

Ние, архитектите от практиката, не сме свикнали много да пишем за резултатите на неимоверните усилия в желанието ни да създаваме среда за хората. Дъщеря ми, която завърши освен архитектура в миланската Политехника, и АСП в Торино, ми споделяше, че там са им казвали, че ги готвят за лидери. Добре бих се чувствала, ако знам, че повече подобни пожелания отправяме и към нашите студенти по архитектура.

Дългогодишната ми работа като активен архитект, над 30 години, и като редовен преподавател по проектиране на обществени сгради в Архитектурния факултет, Катедра „Обществени сгради“ на УАСГ вече две десетилетия, ме накара да си дам сметка, че тези толкова „познати и прости неща“ на практика не се знаят от студентите и младите ни колеги, които трябва да се вклинят в професията архитект много бързо след дипломиране. Години наред в офиса ни се обучават стажанти, млади архитекти, и се наблюдават сериозни липси в знанията за професионалната конкретика. Защото нашата отговорна професия не е наслука или случаен успех. Ще цитирам Сенека, който казва: „Късметът е онова, което се случва, когато подготовката срещне възможността“.



Бих искала да се върна малко назад, за да припомня някои тенденции в архитектурното образование днес. Образованието по архитектурно проектиране сега, в 21. век, е необходимо да подготвя мощни специалисти, да отговаря на бъдещите потребности на обществото, на големите глобални промени в архитектурата и строителството, в Университета на бъдещето, в усложнения инвестиционен процес. Академичната програма може да бъде конкурентоспособна само чрез интегриране на нови методи на преподаване, върху реални проекти, интердисциплинарни методи на изследване и иновативно проектиране. Не би било сериозно да разчитаме само на „фундамен-





тални знания“, без да знаем как ще ги приложим, къде и кога.

В търсенето на новите обучителни модели, като нов тип организация и управление на учебните програми, е желателно да се оптимизира връзката УНИВЕРСИТЕТ – ПРОФЕСИОНАЛНО РАЗВИТИЕ – ПРАКТИКА чрез интердисциплинарен образователен подход. В този ред на мисли с оглед на новите тенденции в световната практика с младите специалисти би била полезна и обратната връзка от практиката към студентите и младите архитекти. Динамиката на инвестиционното проектиране и изграждане налага нова визия и ново темпо на преподаване в университетите, в тясно сътрудничеството с другите инженерни специалности и технологични иновации. Неслучайно в добрите университети по света се избират предимно преподаватели с практически опит, които могат и знаят как. Би трябвало внимателно да се селектират дисциплините и тяхното съдържание.

Дори само като сравним традиционния модел преди години за проектиране и изграждане на сгради, при който последователно следваха етапите на ПРОЕКТИРАНЕ – СТРОИТЕЛСТВО и ЕКСПЛОАТАЦИЯ, с настоящия, усъвършенстван такъв процес, станал вече интегриран и няма разделение на участниците в него, а взаимно преплитане на работата и отговорностите. Само това е достатъчно да даде сериозен отпечатък и върху следването по архитектура и по-конкретно архитектурното проектиране.

С непрекъснатите промени и развитие на новите технологии, иновации, усложнени изисквания още в най-ранна фаза на предпроектните проучвания се мисли за изпълнението, за конкретни детайли по реализацията на сградата и се наложи нова парадигма в организацията и управлението на сложния инвестиционен процес. Оказва се, че тази усложнена работна среда в инвестиционното проектиране, със специфични взаимоотношения, изисква практическа ориентация на образованието по архитектура и останалите инженерни специалности като екипни участници в сложния инвестиционен процес. Отговорността за крайния продукт от следването е голяма, качеството на специалистите, тяхната компетентност е задача на образованието днес.

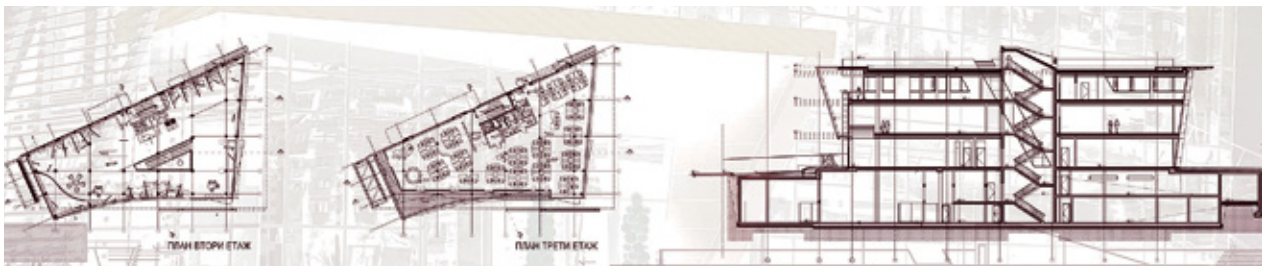
Създаването на иновативна среда в университетите на бъдещето е в разгара си в световен план. Интеграцията и интердисциплинарният модел на преподаване и водене на проекти трябва да е водещ. Така успешно ще се интегрират академичните знания с опита от практиката. В името на бъдещето трябва да преподаваме иновативно, да съхраним в нашите студентите силата на въображението и креативността, любопитството към професията архитект, защото, както е казал Жан Пиаже, „Знанието е следствие от опит“.

Всичко това бе и причината за изготвяне на статията за приближаване на обучението по архитектурно проектиране до стандартите на съвременната практика в инвестиционния процес.

Бих искала да споделя моя личен опит от проектирането, изграждането и окончателното оформяне с интериорно решение на една нова обществена сграда със смесени функции на фирмата „СИМА“ ООД. Основната дейност в нея е търговска. Онова, което се получи като процес, е едно ползотворно сътрудничество и колаборация ПРОЕКТАНТ – ВЪЗЛОЖИТЕЛ – СТРОИТЕЛЕН КОНТРОЛ, което допринесе за създаването и реализирането на тази обществена сграда. Споделянето на мисли и опит в резултат от дългогодишен извървян път, реализирайки и други големи сгради, би било полезно за младите архитекти и студенти, като се акцентира на синергията, която се получава от екипната работа – проектантски екип – възложител – инвеститорски контрол – строителен надзор. Това може да бъде свързващият елемент, липсващото звено в образователния процес, насочен към практиката.

Когато си вътре в процеса на създаването, одобряването, изграждането на сграда както отвън, така и като интериор, когато участваш в целия творчески процес от начало докрай, само тогава можеш да усетиш какво ни дава, дарява и разбира се, коства професията на архитекта. Само тогава може да се даде оценка на симбиозата – архитект, възложител, строителен инвеститорски контрол.

В конкретния случай фирмата възложител, чийто девиз е: „Всичко за банята“, е със седалище във Варна и прави смела стъпка за бизнес в София със собствена сграда. Новопостроената сграда





се намира на голямо кръстовище на бул. „Проф. Цветан Лазаров“ и бул. „Искърско шосе“ в Дружба, точно на станцията на метрото „Дружба“. Чрез архитектурния си пластичен образ, богато остъкляване, самата тя се превръща в реклама на своя собственик.

В целия инвестиционен процес присъствието на „СИДИРАМА“ ООД в ролята на инвеститорски контрол бе изключително решаващо за крайния резултат. Доверието, което те успяха да изградят в този ПРОЦЕС, определи отговорното отношение на всички участници в изграждането на сградата. Но от всичко за мен като архитект най-важното бе уважението към архитекта и



неговия творчески продукт, който заедно отвоювахме. По този начин за строителите и подизпълнителите бе съвършено ясно, че трябва да изпълняват проекта с най-високи стандарти.

#### ЕТАПЪТ НА ИЗМИСЛЯНЕТО НА СГРАДАТА

Следейки новите тенденции в развитието на търговски сгради, бяхме убедени, че подобна реализация е необходимо да бъде с доста по-затворен характер, най-малкото за да се използват стени за излагане на стоки отвътре. Изненадата ни бе, когато възложителят категорично пожела отворен характер и окачени фасади на търговската част, за да се вижда това, което се предлага вътре. Мисля, че това негово желание спечели и направи сградата интересна, показвайки активно дейността си и целия интериор и с това да заинтригува любопитството на клиентите и минаващите в близост. Както казва Сър Ричард Брансън, „Клиентът винаги е... адекватен“. Но от това негово желание последваха намеси в проекта като мерки за преосънчаване, енергоефективна устойчивост на сградата, необходимост от засенчване и слънцезащита. На предложението ни да се покани и специалист по строителна физика, за да определи характеристиките на остъклените фасади с оглед и на изложението, нашият възложител след обмисляне даде съгласието си за такъв експерт в екипа. Така се постигна професионално изпълнение на окачените фасади и се взеха мерки за постигане на естествена вентилация в двете търговски нива. Всички тези мерки предстои да се усетят по време на експлоатацията на сградата като обратна връзка.

За нас бе много интересен фактът, че в забързания процес на проучването възложителят успешно разчиташе работните ни макети, които интензивно се правеха на този ранен етап, за определяне на посоката на развитие на сградата както отвътре, така и отвън. Бих обърнала внимание на младите колеги, че презентирането с макети – модели пред възложителите е най-сигурният начин за убеждаване и разбиране от страна на поръчителя на сградата. Това бе истинското измисляне, заедно с възложителя, в разговори, дискусии за това – как точно да се получи. Трябваше да се защитава всеки детайл естетически и икономически.

Смятам, че този процес на взаимен обмен помогна нашият възложител да припознае собствената си сграда и самият той да усети, че бе част от измислянето ѝ, а не да трябва да приеме представен 3D готов продукт. Парадигмата на създаване на реална съвременна обществена сграда няма нищо общо с готовите 3D модели в ранната фаза на измисляне, от които очакваме възложителят да ахне и разочарованието е в пъти поголямо, когато не сме нацелили и неговата визия... макетите като архитектурно изразно средство са по-успешният начин на работа и убеждаване.

На този проучвателен етап се дискутираше са-

мото конструктивно изпълнение на сградата, ефективното отопление, осветление, какви тирове могат да обслужват зареждането в имота, как, озеленяването, паркирането дали може да се осигури и как и т.н. Изобщо целият екип работеше интензивно по проучването и идейното измисляне на сградата. Това е основата, върху която се стъпва. Този изключително интензивен и важен екипен процес в проучвателната фаза дава възможност на следващото ниво с технически проект всяка специалност само да се съгласува окончателно с останалите колеги в проекта.

Този динамичен, креативен процес може да се води само от архитекта на сградата. Затова споделям съвсем накратко всичко това, за да знаят младите специалисти колко отговорно е нашето участие като архитекти до окончателното реализиране на сградите. След като си стиснахме ръцете около една добре обсъдена идея, започна изготвянето на идейния архитектурен проект с 3D модел. Впоследствие тази сграда, приета от възложителя, бе основание да изискаме виза за проектиране от общината, за да изготвим пълния технически проект за взимане на строително разрешение.

На практика проучването на една съвременна сграда е може би половината време от проектния етап, затова е толкова важно и решаващо за успешния финал на изграждането ѝ. На тази ранна фаза се избира архитектурният образ на сградата и стратегията и като концепция, материали, строителни системи и др.

На проектно ниво се включва и инвеститорският контрол, който съветва възложителя по отношение на проекта и също участва в срещите.

#### ЕТАПЪТ НА СТРОИТЕЛСТВОТО

Бих искала специално да отбележа сериозното и

отговорно присъствие на Инвеститорския контрол за една сграда, който в пълния смисъл на думата упражняваше строг контрол за качеството на изпълнение проекта на сградата, за последователността на строителните дейности, обсъждане на детайлите ѝ по всички части, за планирането на целия процес и график на обекта, за финансовия контрол по отношение на вложени материали и стойност на труда, отлично владеене на нормативната база. Включването на този контрол се получи дори в по-ранната фаза на измислянето на проекта, като съветник на възложителя. На практика екипът на ИК бе като диригент на обекта.

Успешно работеше и обратната връзка с посочените участници, като те бяха редовно информирани с протоколи за окончателните решения и предстоящи задачи със срокове. Така всеки участник в подобен оркестър знаеше ролята си, кога трябва да се включи и за какво време е необходимо да извърши определената задача.

Тази сложна дейност ставаше във вид на регулярни срещи – оперативки на обекта, където присъстваха всички участници в строителния процес, заедно с главния проектант, конструктор и възложител. Прави чест на ИК, че държеше да бъде изпълнен проектът докрай. Бяха изискани всички необходими детайли, от основите до покрива, от архитекта в една ранна фаза – преди започването на изкопа. Това улесни строителството и изграждането на сградата. Искам да споделя тази важна подробност, че архитектурният технически проект трябва да бъде изключително подробен и пълен.

*Накрая бих искала да благодаря на възложителя на сградата за проявеното разбиране, желание да получи не само интересна, но и ефективно работеща сграда, на Инвеститорския контрол „СИДИРАМА“ ООД, за професионализма.*

*В целия процес като завършен продукт участва създаването и изпълнението на интериора на сградата на екипа на „BD-ARCH“ ЕООД, които усетиха пространството на тази сграда и реализираха докрай своите интересни концепции. Наистина се получи един продукт, който доказва за пореден път силата на екипната работа в сложния инвестиционен процес на създаване на сгради.*

*На целия проектантски колектив желая нови смели творчески начинания.*

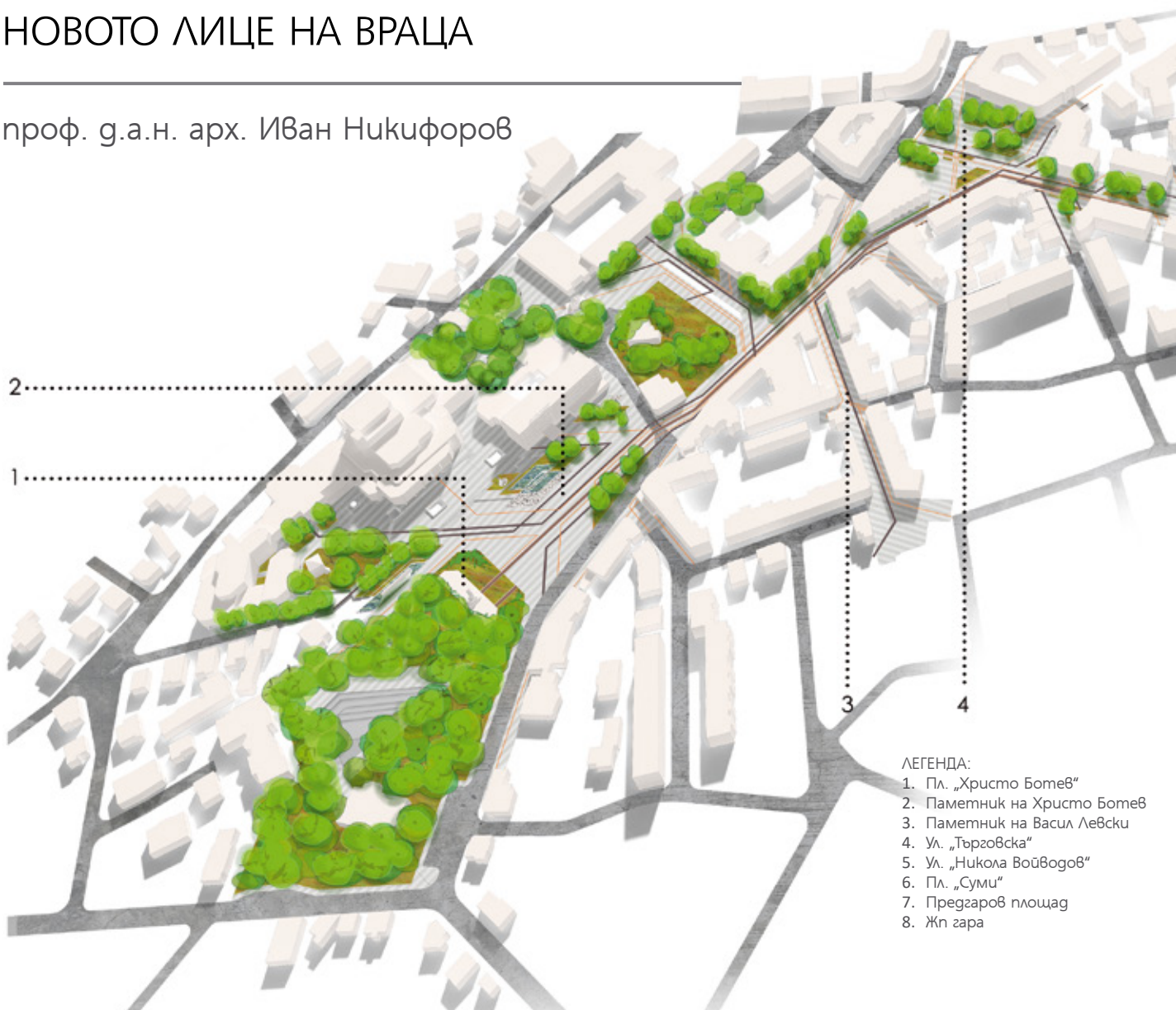
*Архитектура – Интегра Консулт Проект ЕООД,  
Конструкции – инж. Д. Имаретски, ЕЛ – инж. Л. Аладжем, ОВК – инж. Тунтов и инж. Гелев, ВиК – инж. П. Дойчинов, Интериор – арх. Божидар Хинков, арх. Даниела Славова, арх. Мартин Кръстев  
3D модели – арх. Виолетка Славова  
Главен изпълнител – „СТАНИЛОВ“ АД  
Подизпълнители:  
Надзор – „СИДИРАМА“ ЕООД  
Инвеститорски контрол – „СИДИРАМА“ ЕООД*





## НОВОТО ЛИЦЕ НА ВРАЦА

проф. д.а.н. арх. Иван Никифоров



### КАЛИН КАМЕНОВ – КМЕТ НА ГР. ВРАЦА

Предизвикателствата през последните две години пред мен и моя екип бяха много и изключително сериозни. Започнахме коренна промяна на начина на управление на Враца. Смятам, че всеки добър и отговорен стопанин трябва да има два плана за работа – краткосрочен, който обхваща следващите 2-3 години, с най-належащите задачи, и дългосрочен – в перспектива поне за 10 години. Проектите, които реализираме, са свързани с дългосрочната управленска визия, а именно как трябва да изглежда общината след 10 години. В същото време, за да развиваме Враца, е необходима добра бизнес среда и възможности за нови инвестиции. За да се случи това, е необходима качествена инфраструктура, която е и приоритет за мен и моя екип.

Реконструкцията на централната пешеходна зона на града е част от проект от инвестиционната програма и е от изключително важно значение както за жителите на Враца, така и за гостите. Това е лицето на града. Чрез стартирането на ремонта градът ни ще има съвременна визия и ще покажем, че тук се работи уверено и активно за подобряване на жизнения стандарт на хората. Обновяването и модернизацията ѝ е необходима, тъй като през последните години са извършвани само частични ремонтни дейности.

Сигурен съм, че след реализирането на проекта промяната на централната градска част, основния булевард и улиците в този район ще бъде генерална. Враца ще се превърне в по-удобно и по-привлекателно място за живеене, където можем да работим и да отглеждаме своите деца. В същото



*Време се провеждат процедури по възстановяване и на друга сграда, която също се намира в центъра на града. Това е Сувенирната палата. След като се допитахме до гражданите и след решение на Общинския съвет, идеята ни за търсене чрез публично-частно партньорство на инвеститор за сграда бе одобрена. Три фирми имат интерес към обекта вече и това означава, че през следващата година централната градска част ще се превърне в голяма строителна площадка, но пък ще бъде реализирана една огромна промяна на облика на центъра, а Враца ще придобие един нов, съвременен и европейски вид.*

*За нас най-важен е атестатът на гражданите и тяхното доверие. Приемаме градивната критика, извиняваме се за неудобството заради сериозните ремонтни дейности, но в същото време се радвам, че моите съграждани повярваха в това – Враца да бъде по-чист, по-сигурен и уреден град, със съвременни модели за сигурност, които пазят и дават необходимото чувство на увереност на врачани.*

*Ще направим така, че Враца да се развива все повече и отново да си върне позициите на проспериращ, а не на обезлюдаващ се град. Целта ни е с течение на времето нашите съграждани да се върнат от различни места тук. Когато един град има сигурност, чист е, добре подреден и с добра инфраструктура – инвестициите не закъсняват. Убеден съм, че това ще се случи.*

*Уверен съм, че със спазването на добра финансова дисциплина и с подкрепата на държавата Враца ще продължи своя път на европейско развитие.*





## ПРОФ. Д.А.Н. АРХ. ИВАН НИКИФОРОВ

Първата пешеходна зона у нас се изгради в гр. Враца през далечната 1974 г. Това беше част от пространството на булевард „Никола Войводов“. Пешеходната настилка беше реализирана със скромни средства (тънки мраморни плочи, които лесно се чупеха и бързо се наложи да ги подменят). Озеленяването и градското обзавеждане беше също скромно, но общият ефект от тази реализация се оказа толкова голям, че през следващите години започна масово изграждане на пешеходни пространства във всички големи, средни и дори малки градове. Само за едно десетилетие нашата страна се нареди на едно от първите места в Източна Европа по реализиране на пешеходни улици и площади.

Националният градоустройствен конкурс за центъра на гр. Враца, проведен през 1975 г. и спечелен от колектив на „Главпроект“ (архитекти: Марта Петрова, Иван Битраков и Яким Петров) бе добра основа за съхраняване на богатото архитектурно наследство в центъра на града и за архитектурно-художествено оформяне на главните площадни и улични пространства.

Едни от основните реперни точки на този последвал процес са:

- изграждане на комплекс от театър и районен исторически музей, разположен непосредствено до средновековната „Пашова кула“ и на фона на изключителния силует на Стара планина (архитекти: Михаил Соколовски, Борис Камиларов и Цанко Хаджистойчев);



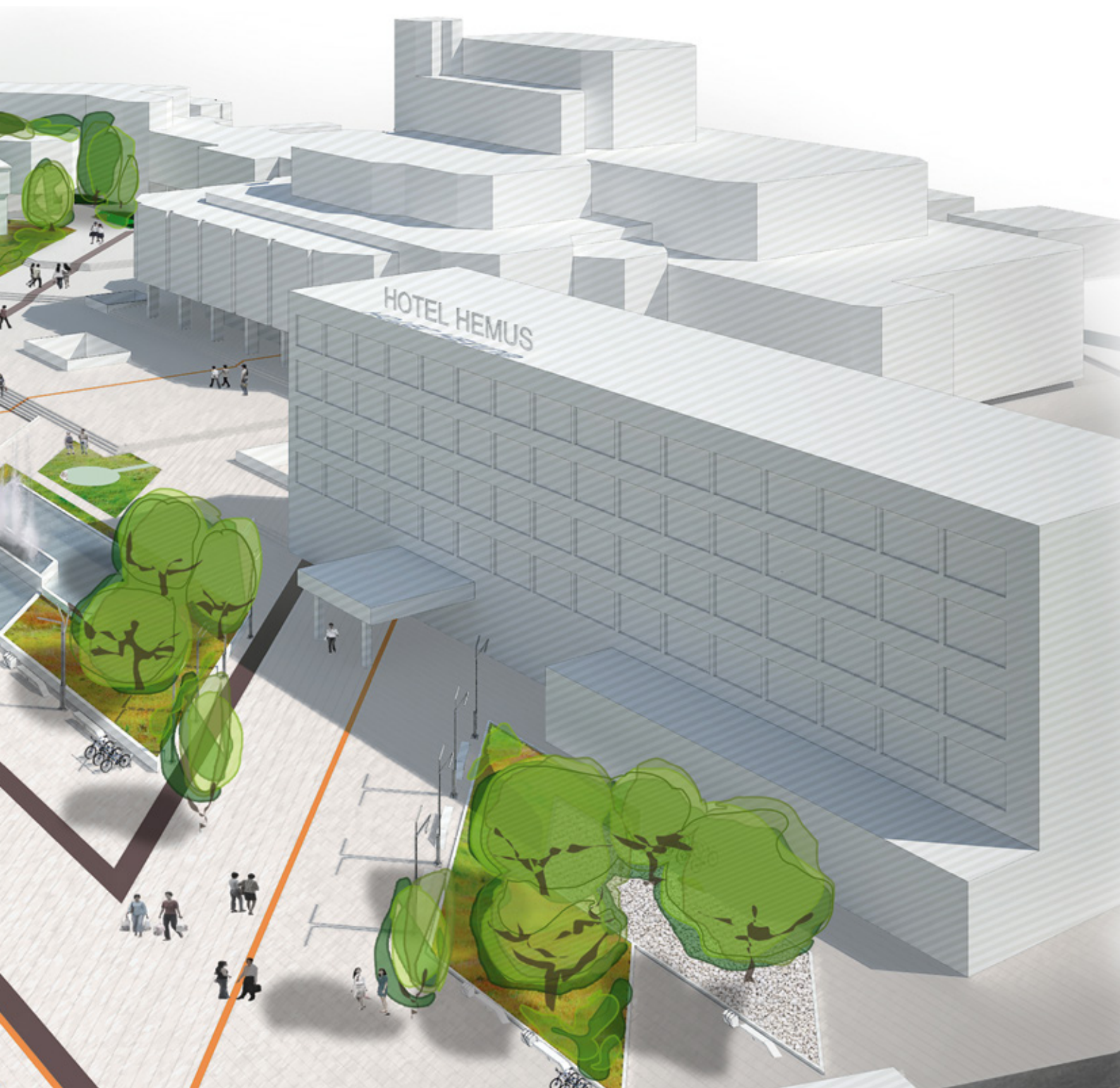


- архитектурно-художествено оформление на площада с паметник на Христо Ботев (арх. Иван Иванчев и скулптор Владимир Гиновски);
- изграждане на пешеходна улица „Търговска“ (архитекти: Г. Гунджолов, Х. Яманчиев и П. Велев);
- архитектурно-художествено оформление на площада пред сградата на общината, на пространството пред жп гарата и др.

През 2015 г. община Враца обяви национален анонимен конкурс „Реконструкция на централната пешеходна зона на града – от улица „Поп Сава Катрафилов“ до площада пред приемната сграда на жп гарата, включително ул. „Търговска“ и прилежащите територии“ (съгласно заданието за

конкурса). За отбелязване е фактът, че през последните години този тип проекти масово се възлагат чрез „Обществени поръчки“, без архитектурно-градоустройствени конкурси и обикновено са съпътствани от корупционни практики. Професионалното жури на конкурса, в който участвах и аз, единодушно избра проекта на колектив „ОБЕДИНЕНИЕ ВРАЦА 2014“, представявано от арх. Орлин Давчев, на който общината възложи следващите фази на проекта.

Основанията на журито за избора на премиерния проект са предложените решения за избягване на разностилието в архитектурно-художественото оформление на съществуващите пешеходни







пространства чрез визуализиране на основните направления на пешеходния поток в линеен raster, преминаващ през всички площади, улици и зелени площи, който по рисунъка напомня ствол на дърво.

„Проектът предлага цялостна архитектурна концепция, изцяло подчинена на уважение към културно-историческото наследство и социално-икономически обусловена от популяризиране на локалната идентичност, местната природа, бит и занаяти, с иновативни съвременни средства.

В получената непрекъснатост, устременост и плавни преплитания, превъзможващи конфликта на пресичащите се потоци, е закодиран символът на проекта – ДИНАМИКАТА НА ГРАДСКОТО РАЗВИТИЕ. Следвайки времевите наслаждания, настоящите пешеходни потоци и функционални звена и базирайки се на очакваните бъдещи потребности, които ще се интегрират в центъра на града символиката от преплитачи се линии може да бъде припозната в триединството МИНАЛО, НАСТОЯЩЕ, БЪДЕЩЕ метафорично представено в стилизирано дърво – корени, ствол и корона.“ (Обяснителна записка на проекта)

Линейният raster, изпълнен от настилка с екструдирани клинкерни плочи в натурална бежово-сива и кафява гама, безпроблемно се съчетава по цвят с всички прилежащи сгради, елементи на градския дизайн, зелени и водни площи. Подобряването на микроклимата се осъществява с предложеното уплътняване на съществуващите зелени площи и проектиране на нови, наситени с разнообразни растителни видове, осигуряващи динамична игра на багрите през всички годишни сезони.

Проектът на „ОБЕДИНЕНИЕ ВРАЦА 2014“ още във фаза конкурс впечатли с предложената единна система от елементи за градско обзавеждане със

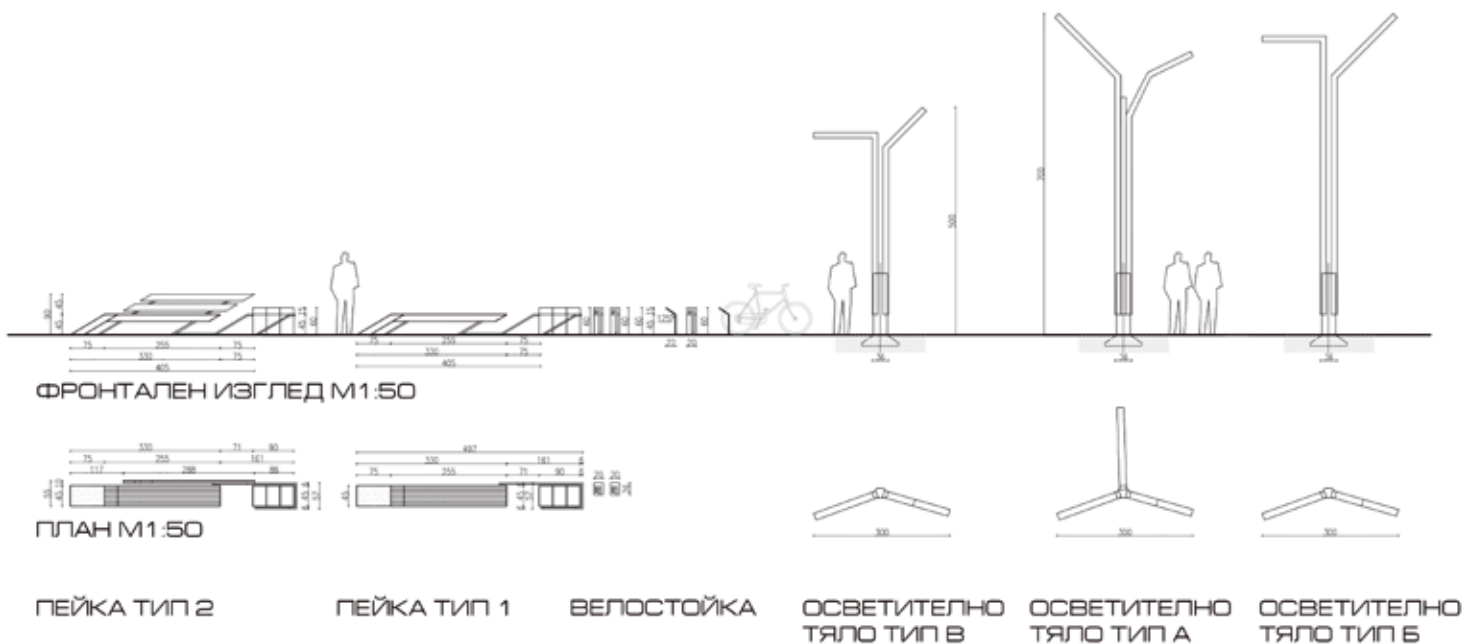
съвременна визия и в унисон с цялостната концепция. Работният проект е доразвил тази идея и е осигурил комфорт и пълнота за разнообразни дейности – активен и пасивен отдих, в открити и полуоткрити пространства. Запазени са всички съществуващи водни площи и са проектирани нови в синтез със съвременни пластичните изкуства.

Централната пешеходна зона на града убедително е разделена на 7 основни функционални части:

1. бул. „Никола Войводов“ (от жп гарата до бул. „Демокрация“)
2. бул. „Никола Войводов“ (от бул. „Демокрация“ до ул. „Кръстьо Българията“)
3. бул. „Никола Войводов“ (от ул. „Кръстьо Българията“ до ул. „Полковник Лукашов“)
4. пространството между ул. „Полковник Лукашов“, бул. „Христо Ботев“ и ул. „Гладстон“
5. пространството между бул. „Христо Ботев“ и ул. „Стефанак Савов“
6. пространството между бул. „Христо Ботев“ и ул. „Поп Сава Катрафилов“ (площад „Христо Ботев“ и парка при църквата „Свети Николай“)
7. ул. „Търговска“.

Направен е задълбочен анализ на всяка от тях и са предложени, в рамките на цитираната обединяваща идея, конкретни предложения за подчертаване на тяхната идентичност.

Частите 5, 6 и 7 обхващат най-представителната територия на града. Запазени и подобрени са представителните функции на площад „Христо Ботев“ чрез изграждане на амфитеатър със сцена на открито, трансформиране на езерото в скейт-парк, подобряване на осветлението – едновременно в посока съвременна визия на самото





осветително тяло и като енергоспестяващи LED осветители от ново поколение, проектиране на подходяща площадка за излагане на съвременно изкуство, засаждане на нова едрогабаритна растителност, запазване на водните площи, проектирани от арх. И. Иванчев.

Части 1, 2, 3 и 4 са третирани като оживени търговско-развлекателни пространства, обогатени с подходящи елементи на градско обзавеждане (рекламни и информационни табла, велосипедни стойки, декоративни осветителни тела, кошчета за разделно събиране на смет, площадки за тематични работилници, базари, временни изложби, занимални за деца и др. Специално внимание е отделено на архитектурно-художественото оформление на площад „Суми“, който е третиран като главно търговско средище, наситено с рекламно-информационни табла, площадки за временни изложби, базари, зони за уъркшопове, цветни, зелени и водни площи. Значим художествен акцент в площада е водната площ с арт инсталация като зрителна задънка на двете части на бул. „Н. Войновски“.

Предгаровото пространство е подходящо обогатено с паркова част.

Общо за части 1 – 4 е търсено архитектурно-

художествено оформление, което да създаде оживена среда през повече часове от денонощието и повече дни през седмицата.

Винаги съм разглеждал пешеходните настилки като пета фасада на площадните и улични пространства. Тази пета фасада има специфична архитектура, свързана с мащаба на другите четири фасади. В настоящия проект едрото членение на петата фасада, което визуализира главните посоки на движение в уличните и площадни пространства, умело е допълнено с по-дребно локално членение. То е не по-маловажно от главните линии, защото подчертава спецификата на различните пространства и въвежда необходимия мащаб за пешеходеца. Известно е, че възприемането на петата фасада при подходящ ъгъл на наблюдение е с радиус максимум 8 – 10 линейни метра.

Улиците и площадите не са само място за движение и събиране на пешеходци. Под тях преминава цялата техническа инфраструктура на града, която оставя забележими следи на повърхността (решетки за оттичане на повърхностни води, капаци на шахти, ревизионни отвори и т.н.). Работните инженерно-технически проекти много добре решават функционалните изисквания в пълен синхрон с архитектурно-художественото оформление на









петата фасада на пешеходните пространства, използвайки най-съвременни постижения.

Правите, тъпи и остри ъгли в членението на петата фасада са неизбежни при членението на пешеходните настилки в градските пространства. Те са много добре използвани в разглеждания проект. Идеята за дървовидната структура на едрото членение на петата фасада е много добра, но тя не трябва да се абсолютизира. Често това довежда до остри ъгли на зелени площи и е добре да бъде намерено оптимално решение между практичност и запазване на цялостната идея.

Изискванията към техническото изпълнение на проекта са много добре изписани. Те ще гарантират здравината и безопасността на реализацията, защото са съпроводени с детайли на задължителните конструктивни пластове под декоративните настилки, точни указания за заложените в проекта материали и технологии.

В заключение можем да добавим, че Враца има шанс отново да води в съвременната реконструкция и обновяване на пешеходните пространства в нашите градове.

ЕКИП:

АРХИТЕКТУРНА

доц. г-р арх. Орлин Давчев  
доц. г-р арх. Мария Давчева  
арх. Борислава Манолова  
арх. Пламена Георгиева  
арх. Костадин Малинов

ПАРКОУСТРОЙСТВО И БЛАГОУСТРОЙСТВО

г-р ланд. арх. Цветелина Йорданова

КОНСТРУКТИВНА

инж. Елена Марангозова, инж. Радуан Митов

ЕЛЕКТРО

инж. Мирослава Йорданова

ВиК

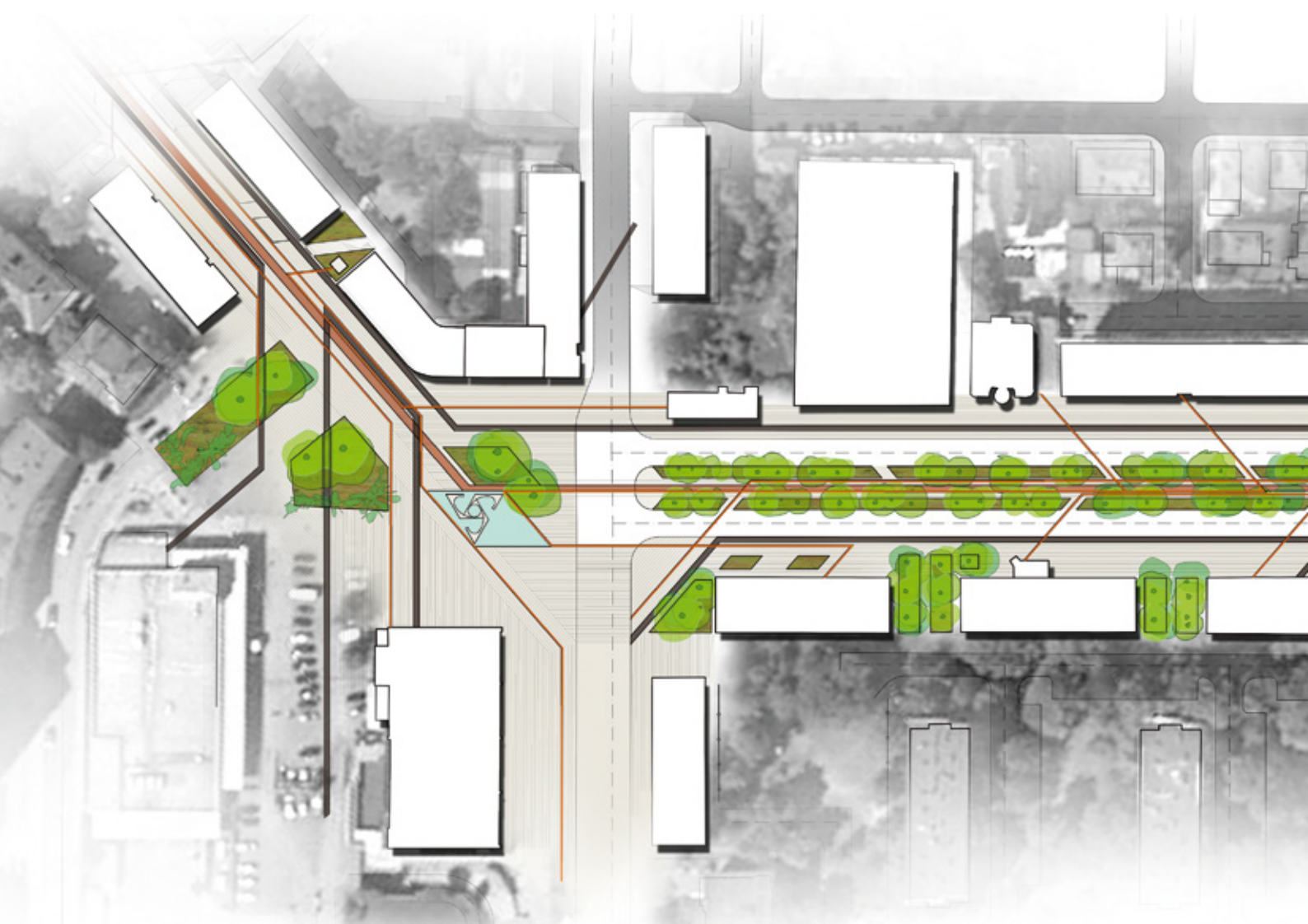
инж. Юлиян Димитров, инж. Христос Мингас

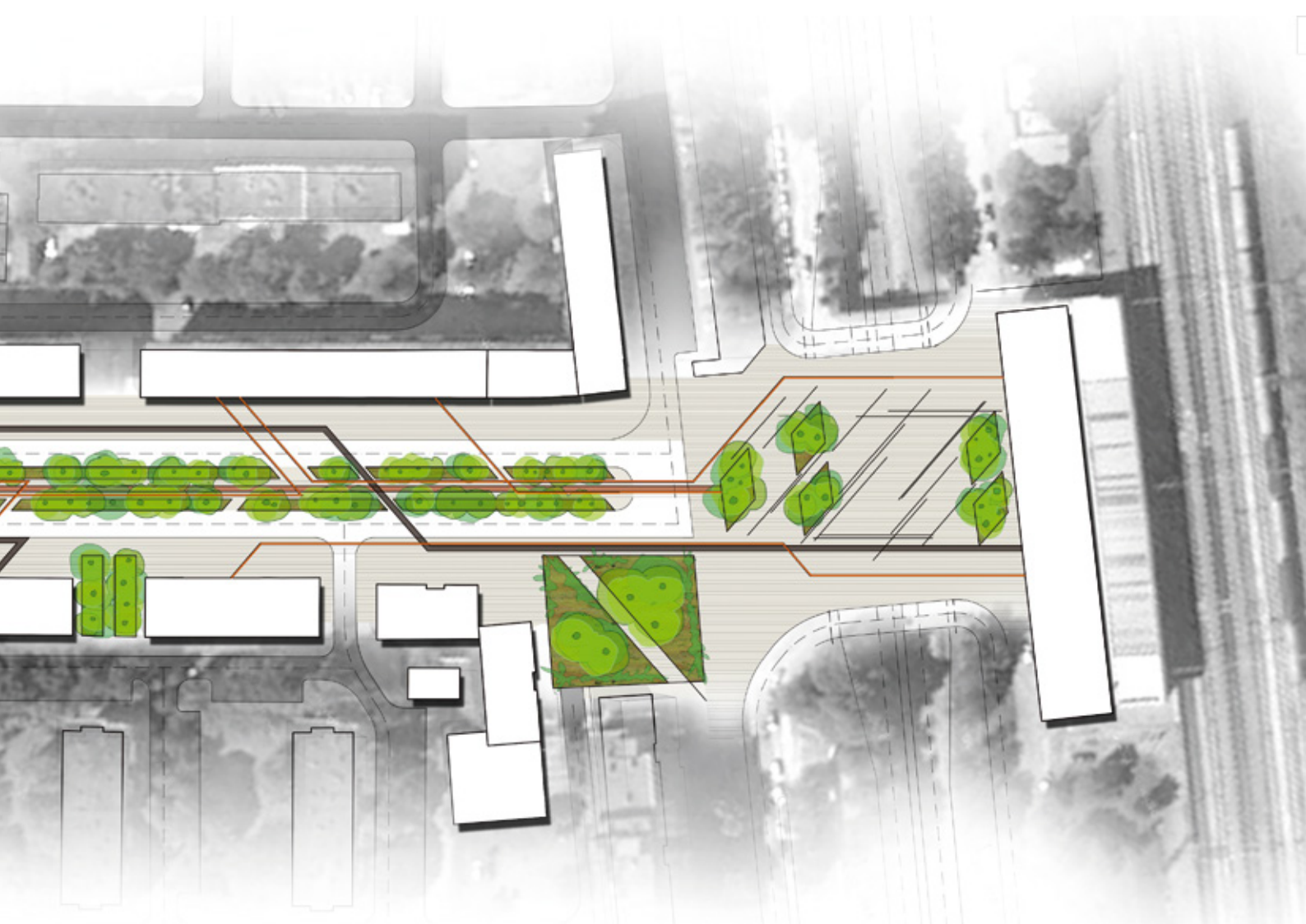
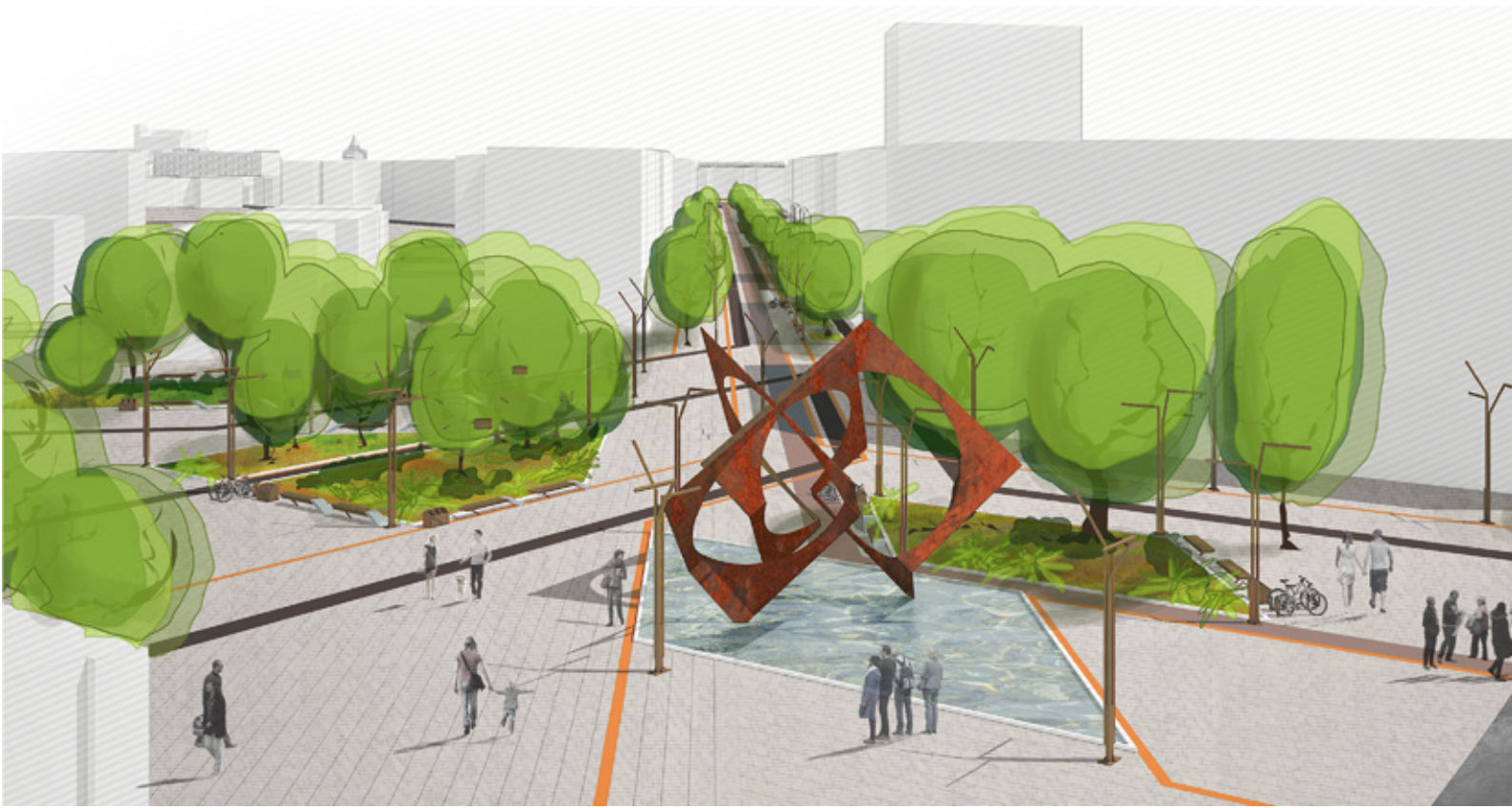
ГЕОДЕЗИЯ

инж. Кирил Ефремов

ОРГАНИЗАЦИЯ И БЕЗОПАСНОСТ НА ДВИЖЕНИЕТО

инж. Лони Осенски







## ЗА ОРЛИТЕ И ВРАБЧЕТАТА

доц. д-р арх. Валери Иванов, д-р арх. Васил Кашукеев

*Когато инж. Огюст Айфел издига знаменитата си кула, най-светлите умове на Франция подемат битка за нейното премахване. Един от най-запалените активисти е Ги дьо Мопасан. Когато го попитали защо тогава всеки ден обявва на терасата на Айфеловата кула, Мопасан отвърнал: „Това е единственото място, откъдето не се вижда противният ѝ силует“.*

### КРАТКА ПРЕДИСТОРИЯ

Още от стари времена стремежът на човека към покоряване на височината е бил най-естественият порив за победа, съвършенство и единение с бога. Хеопсовата пирамида, Родоският колос или Фарът на Александрия са все опити за извисяване и постигане на превъзходство. **По-високото** се вижда от **по-галече** и съответно разпръсква властта и влиянието на създателя си върху по-обширни пространства.

Островърхите шпилове на готическите катедрали се губят в небесата, като удивляват и до днес със своята изящна конструкция, извисена до рамките на възможното. Когато знаменитата кула на Айфел издига снага над Париж, се поставят множество всевъзможни рекорди – за количество стомана, за бройка нитове, за килограми защитен антикорозионен грунд и т.н., но най-важен може би остава фактът, че за първи път някой побеждава Великата Хеопсова пирамида по височина. Това закрива ерата на съвършенството на дялания камък и стартира модерната епоха на стоманата и бетона. Новото време е многократно по-мощно и по-забързано. Границите на строителните възможности падат и битката за висините отхвърква към небесата.

И днес сякаш всички страдаме от фройдистки

комплекси и искаме да имаме офис във висока сграда. Затова не бива да се изненадваме от желанието на съвременните патрици да издигат наред нашите градове корпоративни символи на успеха, просперитета и фирмения престиж. Това е нещо съвсем естествено, важното е как точно го правим.

### И ТЕОРИЯ ПО ПРОБЛЕМА

Винаги ще съществува известна двойственост във възприемането на високите сгради. Небостъргачите изграждат характерния градски силует, но сякаш убиват градското пространство, удобно за човешки нужди. Те създават пределна концентрация на застрояване и скъпо обслужване, но отблъскват културните и рекреационните, т.е. социалните активности. Даже и когато се полагат усилия за оживяването на районите с високи сгради, както е например „Дефанс“ в Париж или „Докленд“ в Лондон, публиката предпочита старите градски части с тесните, криви и романтични улички.

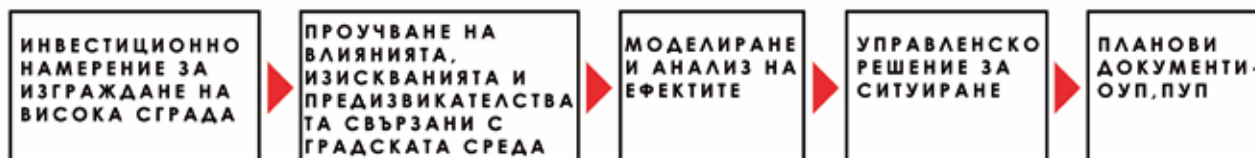
В този контекст високите сгради са естествен резултат от две значими съвременни явления:

- Свободните градски пространства все повече намаляват и налагат развитие на строителството във височина.
- Модерните строителни материали и технологии вече не са традиционният ограничител на високото строителство.

И все пак е добре да се има предвид, че високите сгради все още са икономически нецелесъобразни поради следните основни причини:

- Изграждането им изисква значим финансов ресурс поради сложните им конструктивни системи и инсталационни съоръжения (отоплителни, вентилационни, климатизационни, водопроводни и пр.).

фиг. 1



ФИГ.1 ЕТАПИ ПРИ ВЗЕМАНЕ НА УПРАВЛЕНСКО РЕШЕНИЕ ЗА СИТУИРАНЕ НА ВИСОКИ СГРАДИ



- Вертикалните комуникации заемат значителна част от площта на сградата, което прави и сградата, и комуникациите не особено ефективни.
- Посочените сложни инсталационни съоръжения изискват скъпа и специализирана експлоатационна поддръжка.

Когато говорим за небостъргачи, може би съществува един основен проблем – **високите сгради въздействат по-добре само заедно, само когато са групирани** (няма нищо по-неприятно от хаотично разпръснати високи обеми из целия град). Така с формирането на градски зони с преобладаваща висока застройка отпада натискът от инвестиционни инициативи за високи обеми в райони, подходящи за жилищни и рекреативни активности, които иначе биха били атакувани от неподходящи и не на място появили се високи сгради.

Не бива да забравяме, че високите сгради са градообразуващи и градообслужващи. В добре организираната урбанистична тъкан те биха могли да имат значителен полезен структуриращ ефект. Но това може да се постигне само при едно вярно зонироване и разполагане на високите сгради в градската територия.

Поради своя мащаб и свръхмерност небостъргачите се нуждаят от свободно пространство и

от добри комуникационни връзки от висок клас. Това предопределя спецификата и всички неминуеми трудности при тяхното ситуиране.

Изключително важно е това ситуиране да бъде аргументирано планирано, за да не създава градски конфликти и граждански напрежения. Оптимизирането на разположението на небостъргачите изисква внимателен анализ на многофакторното им влияние върху градската структура, което представлява сериозна превенция на евентуални негативи.

Сложното и комплексно влияние, изискванията и предизвикателствата на високите сгради върху градската структура и нейните обитатели може да се разглежда и анализира в множество аспекти.

#### ТЕРИТОРИАЛНИ

- Изискват територия със значителна площ, свързана не само със самата сграда, а и с комуникационните трасета и зоните за паркиране, натоварват територията с разгъната застроена площ, респективно с голям брой ползватели и автомобили.
- Следвайки добрите европейски традиции, характеризиращи градовете с исторически формирано градско ядро, те следва да се разположат извън него – обикновено в градската пери-



ферия. Това налага изграждане на необходимата комуникационна и техническа инфраструктура.

- Изискват знаковост на мястото и с обема и визията си подчертават неговата значимост.
- Целесъобразно е изграждането им в подходяща (например многофункционална) среда. Грубото им „нахлуване“ в чужда и традиционно формирана функция ще предизвика и урбанистични конфликти, и мощна гражданска реакция.

#### КОМУНИКАЦИОННО-ТРАНСПОРТНИ

- Необходимо е да се формират ясни, визуално четими, мащабни и категорични подходи към сградите.
- Категорично целесъобразно е осигуряването на бърз достъп – автомобилен и с обществен транспорт – метрото е особено удачно решение.
- Изисква се предварително изясняване на очакваното комуникационно натоварване и създаване на условия за оптимално решение.
- Следва да се осигурят достатъчно площи за паркиране и гарирание.

#### СОЦИАЛНИ

- Генерерат се значими потоци от хора, което създава условия за активни социални контакти между тях.
- Привличат социален елит – във високите сгради обикновено обитават, трудят се и ползват услуги високопоставени и респективно добре платени специалисти.
- Витализират територията, на която се изграждат, издигат социалния ѝ имидж и активират нейните потенциали.

#### ИКОНОМИЧЕСКИ

- Повишават цените и наемите на имотите, както и стойностите на услугите в непосредствено прилежащата територия.
- Привличат инвестиции, влагани в закупуване на нови имоти или в обновяване на съществуващи във формираните от тях престижни зони.

#### ПСИХОЛОГИЧЕСКИ

- Респектират и може би потискат психически със значимия си обем и височина.
- Създават усещането за идентификация на територията, формират дух на мястото.

#### ЕСТЕТИЧЕСКИ

- Променят радикално естетиката на градската среда, формират емблематичност на зоната.
- Създават значим и запомнящ се вертикален акцент в градския силует.
- Изискват съобразяване със специфичната естетика на средата.
- Превръщат се в мощен визуален ориентир.

#### ВИЗУАЛНИ

- Концентрират мощни визуални комуникации.
- Ограничават, но и формират визуални връзки.

#### ТВОРЧЕСКО-ПРОЕКТАНСКИ

- Формират специфичен натиск върху градоустройствения силует на града и изискват съответно съобразяване с тях.
- Генерират сложни комуникационно-транспортни проблеми, като налагат професионално, обмислено и адекватно комуникационно решение.
- Изискват прилагането предимно на метална конструктивна система, която заема сравнително малки площи с конструктивните си елементи (колони), предлага елегантна естетика и е гъвкава при земетръс, но е сложна и трудоемка за проектиране и изпълнение.
- Прегопределят специфична, категорична, ясна и чиста архитектурна естетика.
- Изискват, както посочихме, сложни инсталационни системи и съоръжения – особено отоплителни, вентилационни, климатизационни, водопроводни и пр.

#### ТЕОРЕТИЧНИ

- Високите сгради са фактор за радикална промяна на териториите, които изисква сериозно теоритико-приложно проучване, задълбочен анализ, аргументирано планиране и проектиране при изясняване на последиците и превенция на негативите при изграждането им.
- С особена важност в теоретично отношение е и въпросът за влиянието на всяка конкретна градска територия върху ситуационното ориентиране, функционалното съдържание и архитектурния облик на всяка висока сграда.

#### СОФИЯ И ВИСОКИТЕ СГРАДИ

Открай време нашата столица сякаш има страх от височина и респективно от небостъргачите. Сградата на Гендович до Народния театър, по времето, когато е била изградена, се е наричала небостъргач. Министерството на транспорта или „Кубадинката“ се е смятала за много висока сграда. А „Енергопроект“, Японският хотел и хотел „Родина“ вече са се считали за предел на високата застройка.

Днес по нашите български стандарти като небостъргачи се възприемат сградите с височина над 100 метра.

И сега, както по времето на Айфеловата кула, високите сгради са обект на бурна полемика. В това няма нищо изненадващо. Големите начинания палят въображението на публиката и предизвикват големи страхове. Затова и нашите съграждани свръхреагират на всички намерения за висока застройка. Критиките са всевъзможни и ваят от всички посоки. Част от тях са основателни, други са леко комични. Ако обвинението, че високите сгради променят климата, е що-годе разумно, то какво да кажем за идеята, че небостъргачите закриват Витоша!

Възниква въпросът, как точно сграда може да закрие планина?!?

Съвсем справедливи обаче са протестите на хората, че една нова висока сграда, например на „Хладилника“ в „Лозенец“, ще създаде проблеми с и без това пренатовареното автомобилно движение, ще засенчи и екранира близкостоящите жилищни сгради към юг и Витоша и разбира се, ще създаде общ ефект на пренаселване на квартала, както и на градските транспортни комуникации.

Явно проблемите със софийските небостъргачи са остри и много категорично поставени. Те сякаш предполагат по-скоро лягане пред булдозери, отколкото спокоен диалог. По наше скромно мнение всичко това е следствие от липсата на професионален анализ на проблематиката, от липсата на едра и радикална концепция, която да предложи разумна и полезна за града схема за разполагане на високите сгради.

Вярваме, че такова решение е възможно и належащо, но за това е необходим, както вече посочихме, много прецизен професионален анализ на урбанистичната среда в нашия град и влиянието на високите сгради върху нея.

#### УПРАВЛЕНСКОТО РЕШЕНИЕ

Градоустройствената структура на София се е променяла многократно през годините. Това е ставало доста хаотично и резултатите не са от най-щастливите. Общо взето, добрите качества на плана „Мусман“ (който използва много майсторски хиподамовата система в периферните квартали и в централната зона, отчитайки и посоката на старата улична мрежа, по карго и декуманус, като ги съчетава с радиално-кръговото движение) някак се заличават с времето и нашата столица акцентира развитието си върху радиалната система, която предполага мощни транспортни лъчи, забиващи се право в центъра. Това решение напълно прегазва стария градски център, създава множество транспортни тапи и гордиеви възли и в края на краищата лишва София и от централна пешеходна зона, и от възможност за нормално възприемане на множеството културни и рекреационни обекти, с които е богат нашият град.

Съвсем ясно е, че мощната канонада на радиалните магистрали, разсичащи града ни, трябва да бъде спряна и успокоена в градски рингове, които присъстват неизменно във всеки милионен град. Радиалните лъчи и системата от вътрешни транспортни рингове ще създадат възможности за големите начинания по изграждането на зони с високо застрояване в София.

В този контекст на разсъждения решаващо за целесъобразното ситуиране на високите сгради е вярното, обосновано и стратегически рационално управленско решение, което можем да разгледаме в няколко етапа (фиг. 1):

- **Формулиране на инвестиционно намерение**, т.е. наличие на инвеститор, инвестиционен интерес и осигурен финансов ресурс.
- **Проучване** на влиянията върху градската среда, изискванията, свързани със ситуирането, проектирането и изграждането, както и предизвикателствата пред проектантите, строители и граждани.
- **Моделирание и анализ на ефектите**. Чрез методите на симулационното моделиране е целесъобразно да се предвидят последствията от ситуирането на високите сгради, което ще позволи разработването (при необходимост) на комплекс от мерки за превенция на евентуални негативни ефекти.
- **Управленско решение** – формиране на информирано управленско решение за оптимално ситуиране на бъдещите високи сгради в градската среда.
- **Планови документи** – евентуални промени в Общия устройствен план (ОУП), които позволяват проектирането и строителството на високи сгради и разработването на необходимите Подробни устройствени планове (ПУП).

*На 8 април природолюбители организираха преброяване на врабчетата в София. Оказва се, че тези малки и симпатични птички са на изчезване. Градската среда, която досега сякаш беше дружелюбна към тях изведнъж някак е станала враждебна. Прекалено многото шум, замърсяване и други по-големи и по-хищни птици явно са изгонили врабчетата. Интересното е, че в нашия шумен и агресивен свят и орлите не се чувстват комфортно, защото и тяхната популация е застрашена. Явно и в техните висоти нещо нахално се намесва и прави живота им невъзможен.*

Ако прехвърлим тези разсъждения към нашия град, може би ще забележим, че София би могла да функционира нормално само ако правилно се зонират всичките ѝ активности и съответно всички типове застрояване. Само тогава нашият задъхан град ще задиша свободно и ще заживее в хармония. И тогава може би в София ще се върнат врабчетата, а сигурно ще се намери място и за орлите.

#### И СЕГА – НАКЪДЕ?

Както казва американският философ Рон Смутермън, „Нещата от живота се променят, защото това е единственото, което могат да правят. Променят се!!“.

Това важи с най-пълна сила за градовете и разбира се, за София. Каквито и мили спомени да пазим за прежни времена, обикновено свързани с нашата младост, градът не спира да живее, което означава – не спира да се променя. Разбира се, добри-



ят начин тези промени да се случват е, когато има генерална, обща идея за развитие на града в посока, която всички считаме за правилна. Тогава промените са някак предвидими и свързани с мечтите за щастие и комфорт на мнозинството от гражданите. Когато такава обща идея не съществува, промените се случват хаотично, някак от само себе си, вдигнени от силата и енергията на активни групи, които работят предимно в своя полза, често против обществения интерес. Това много напомня природните процеси, които в края на краищата резултират нещата по естествен, Дарвинов път, но за това просто е необходимо да изчакаме цели епохи.

Общо взето, днес София е изправена пред няколко възможни пътя за развитие: правилен, погрешен и „нашенски“. Колкото и да не ни се иска, всички те са застанали на стартовата линия и са готови за битка. Важното е в каква посока ние, гражданите на София, бихме искали да наклоним везните, ако имаме шанс, и доколко управляващите ще приемат разумно, обосновано и стратегически вярно управленско решение (виж фиг. 1).

В момента пред ужасените очи на софиянци се разгръщат едновременно няколко инициативи по изграждане на високи сгради. Те са свързани главно с южните жилищни райони на града като кв. „Лозенец“ и кв. „Хладилника“. Това може би е най-неподходящата възможност за издигане на небостъргачи. На първо място, поради преобладаващата жилищна застройка, тези високи обеми биха причинили най-лошия ефект – на засенчване, екраниране на Витоша и общо пренаселване. Поради недостига на големи пътни артерии, тези нови мегасгради биха задръстили напълно и без това проблематичната комуникация в тези зони. И накрая поради липсата на достатъчно свободни терени в близост и неминуемата обществена съпротива е невъзможно създаване на комплекси от групи високи сгради в тези райони и така, чисто композиционно, това начинание би довело до най-лошия възможен резултат, а именно – разпръснати небостъргачи из целия град. Така въпреки няколкото явни триумфа на корупцията над здравия разум, опитът да се строи на голяма височина в южните райони е напълно безперспективен и предварително обречен на провал.

Желанието да се вдигат небостъргачи в кв. „Младост“, по бул. „Царица Йоана“ сякаш крие по-малко конфликти и е по-възможно в далечна перспектива, но това е само измамна привидност. Макар, че кв. „Младост“ е един от най-екстензивно застроените квартали (често сградите там, особено панелните, са разположени на големи разстояния една от друга) и сякаш очаква да бъде „достроен“ и уплътнен, гражданското общество реагира много бурно на всякакви опити за допълнителна застройка, камо ли на небостърга-

чи. Така възможността за развиване на столично сити в тези зони става, меко казано, доста проблематична.

Опитите да се пренасочи високата застройка по периферията на града, където има повече свободни пространства и по-малко конфликти, по принцип също са някак илюзорни. Точно така можем да окажем и идеята за небостъргачи в южната зона на **Околовръстното шосе**, по всички възможни петна в общия план на града, означени със Смесена многофункционална зона (СМФ). На първо място, такъв сграден пръстен би екранирал изключително неприятно София по посока Витоша, би предизвикал множество конфликти с естествено съществуващата жилищна структура и накрая ще се окаже много далече от административния център, което би създавало нови свързващи транспортни потоци и нови проблемни точки. А това просто означава, че мантрата „да изтеглим високите сгради по периферията на града, за да не пречат“ просто не винаги е целесъобразна.

Дискусионен остава въпросът с целесъобразността от разполагане на небостъргачи по така нареченото **„Западно направление“** и бул. **„Тодор Александров“**. Явните плюсове, които носи добротото комуникационно съоръжаване на зоната (метро и гъста, добре развита улична мрежа) явно влиза в противоречие с факта, че тази ерия е разположена директно на най-оживения транзитен диагонал, който сече града по направление изток – запад и буквално прегазва историческия център на София. Едно ново натоварване на този район с допълнителна, свръхинтензивна застройка и активности, предполагащи екстремна популация, по наше мнение би създавало непреодолими конфликти и би лишило нашата столица от всички потенциални възможности за бъдещо създаване на спокоен, зелен, пешеходен център в историческата и културна част на града. Ако за София може да се каже, че притежава някакъв специфичен характер и историческа патина, то смело можем да твърдим, че една бъдеща висока застройка в непосредствена близост до историческия център би унищожила трупаната с векове романтика.

Друга, по-добра възможност за изграждане на високи сгради е югоизточното направление по бул. **„Цариградско шосе“**. Тук са налице по-добри транспортни връзки. Освен това има достатъчно свободни, незастроени пространства, около бул. **„Г. М. Димитров“** и бул. **„Проф. Цв. Лазаров“**. Това дава възможност за разгръщане на обеми във височина без опасност от създаване на дискомфорт на съседни жилищни зони. Но едно евентуално бъдещо изграждане на софийско сити в тази посока е прекалено периферно и отдалечено от центъра. Това има по-скоро провинциален привкус и прилича повече на създаване на нов са-

телитен център на София с тенденция за разрастване по посока гр. Елин Пелин и Пловдив.

Изброените по-горе примери въпреки своите явни недостатъци провокират много златни мечти и инвестиционен заряд по една проста причина, без значение какво искаме да построим и колко закона трябва да преборим.

**Южните райони на столицата са престижни!!** Затова всички потенциални инвеститори таят надеждата, че тяхното начинание ще погуби нещо от този престиж и някак си ще стане по-печелившо. На всяка цена, без значение от другите фактори и аргументи.

За добро или за лошо, ние обитаваме хладката зона на ограничените възможности! Тук капиталите са малко, клиентите са недостатъчни, а общата психология е враждебна. Затова не би трябвало да ни учудва изключително късият размах и обидно ниският хоризонт на българските начинания. Надали някой трезвомислещ българин би могъл днес да разбере една инвестиция за прокопаване например на Панамски канал, или би могъл да схване мечтите на разбойника Бъгси Сийгъл, който тръгва да строи град на хазарта на сред пустинята, или още по-малко – изграждането на художествена галерия от Франк Гери на сред жезлата в Билбао, столицата на баската провинция.

За всички хора по света е ясен „ефектът на перерудата“, само не и на нас българите!! А този ефект се крие, ни повече ни по-малко, във влиянието на големите начинания върху живота на градовете ни. Съвсем ясно е, че мощното действие винаги поражда силна приливна вълна на промяната. Съвсем ясно е, че една наистина престижна сграда може съдбовно да промени траекторията на един град и да го превърне в знаменитост. Ако не вярвате, може да посетите Соломон Гугенхайм Музеум в Билбао.

И така достигаем и до една интересна възможност (фиг. 2).

Трябва да признаем, че в момента тя е най-занемарена, най-малко престижна и сякаш най-немислима, но нека да я разгледаме по-отблизо. Това е районът по продължение на **бул. „Мария Луиза“** и **на север от Централна гара**. След изграждането на Северната тангента тази зона има потенциал за много добро транспортно обслужване. Това е свързано, разбира се, с бъдещото изграждане на големия вътрешен ринг, продължение на бул. „Ал. Малинов“ и входните артерии към София от север. Развитието на метрополитена в тази зона, както и пренасочването на нашия жп транспорт в обслужване на къси и средни разстояния, несъмнено би оживило цялата ерия. Съществуването на обширни незастроени площи дава възможност за разгръщане на цялостно столично сити. Но най-важният аргумент, разбира се, е близостта на тази зона с културния и администра-

тивен център на София. Надали някой се замисля, че районът на Централна гара се намира на около километър и половина от Ларгото. Освен това тези сега непривлекателни северни зони на града граничат с районите за бъдещо разширение на столицата, а това, разбира се, са атрактивните южни склонове на Стара планина.

Съвсем ясно е обаче, че е необходим начален тласък за развитие на това бъдещо столично сити. Този тласък няма как да дойде от страна на частния капитал. В България той е слаб, муген, някак безидеен и приема по-присърце философията на слънчогледа и ветропоказателя, отколкото мечтите на Колумб и Мъск.

Първата стъпка, разбира се, трябва да се направи от държавата. Това може да бъде система от законодателни мерки за данъчни облекчения и сваляне на административните рестрикции с цел стимулиране на високо строителство в района. Но най-важното си остава публичното инвестиране и изграждане на транспортна и техническа инфраструктура. Така става навсякъде по света, през всички епохи. Първо трябва да пресушим блатата, за да може да се появи новият град. Това би повишило цената на терените в района и би възвърнало инвестиционния интерес. Можем да сме сигурни, че така ползите за града ще бъдат гарантирани. София ще получи огромна площ от нови, ценни, съживени територии, а спокойните южни жилищни зони на града ще бъдат спасени от неуместния и зловреден поход на небостъргачите.

И все пак нека акцентираме още веднъж, че всичко започва от вярно, аргументирано, всеотранно проучено, моделирано като ефект, изключващо негативни последици управленско решение за ситуиране, основано на професионален анализ на влияния, изисквания, предизвикателства.

Вярваме, че ако усилията ни са в правилната посока, те ще бъдат възнаградени, защото, както пише Р. Смутермън, „Твоят свят се управлява от идеи. Ти си източникът на идеите !!!“.

## Литература

1. Захариев, А. Скайфорт София, сп. „Архитектура“, бр. 5/2016, САБ, София, 2016.
2. Здравков, З. Сградите може да са с 5% по-големи, ако имат зелен покрив. – Интервю, в. „24 часа“, бр. 110/24.04.2017.
3. Alvares Garrreta, Ariadna. Skyscrapers, Atrium Grup, Barcelona, 2004.
4. Binder, G. Sky high-living: contemporary high-rise apartment and mixed-use buildings, The Images Publishing Group Pty LTD, Australia, 2002.
5. Powel, K. City Transformed, Colman & King LTD, London, 2002.
6. Smothermon, Ron. Winning through enlightenment, Context publications, California, USA, 1990.
7. Terranova, Antonio. Skyscrapers, White star Publishers, Vercelli, Italy, 2003.



## СОФИЙСКАТА ИДЕНТИЧНОСТ: ПРОСТРАНСТВОТО НА СОФИЯ КАТО КУЛТУРНА ЦЕННОСТ

проф. д-р арх. Тодор Булев

София с основание може да бъде причислена към така наречените „вечни градове“. Като град тя съществува повече от 2500 години и винаги е била важен опорен пункт в селищната мрежа на Балканския полуостров и Югоизточна Европа. Като укрепен тракийски град (столица на племето „серди“, откъдето е и първото ѝ име „Сердонполис“) тя съществува поне 600 – 700 години преди включването ѝ в римската урбанизация. Като столица в съвременна България, Третата българска държава, тя навърши вече 130 години.

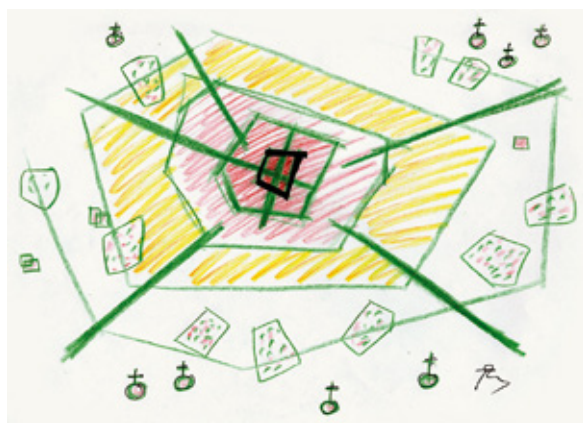
Първият фактор, определил мястото на града, това е прочутият гревен, „диагонален“ път – от Европа към Азия, на който са разположени още Белград, Ниш, Пловдив, Одрин и Константинопол – градове, които в различни периоди са били важни центрове или столици. Вторият важен фактор е благоприятната природа на плодородното Софийско поле, с мощния купол на Витоша, гористите оградни планини и живописната група хълмове на територията на сегашния град: т.нар. „Софийски Акропол“, „Лозенец“, „Слатина“, „Голяма“ и „Малка Коньовица“ и др. Третият фактор, особено съществен за римляните и отчасти пренебрегнат днес – е минералният извор в сърцето на града. Четвърти, също важен фактор, е географското положение на София в сърцевината на южните Балкани; пресичащите се тук пътища от североизток, северозапад, югоизток, заедно с диагоналният път с посока почти „запад – изток“, определят радиалната планова схема на хинтерланда, свързан със София, а оттам и исторически устойчивата радиална схема на самия град. Впоследствие тя се допълва от неправилния овал на крепостните стени, от овала на самата градска територия докъм края на 19. в. и оттам – от оформения с първото модерно градоустройство решение пръстен от градски булеварди.

В историческото наследство и историческата памет на града аз откроявам **два типа материални следи**.

**Първият**, по-ясен, по-достъпен и по-често цитиран, са оцелелите, устойчиви, отделни, ясно различими физически структури – различни сгради и археологически фрагменти. Античните и среднове-



Фиг. 1. София и оградните планини (схема – Т. Б.)



Фиг. 2. Исторически устойчива схема в градското развитие (Т. Б.)

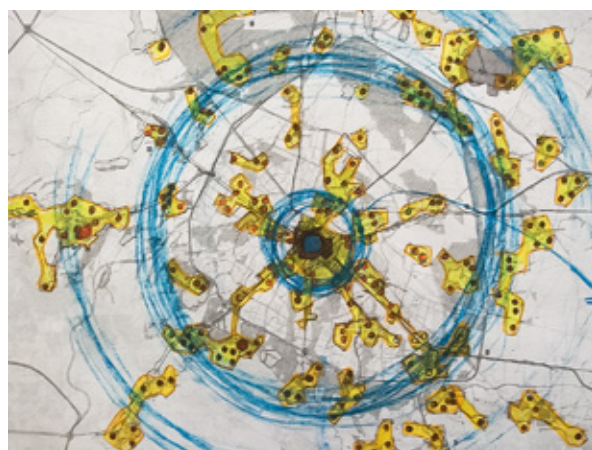
ковни такива следи са особено осезаеми в контура на римските крепостни стени: това са четирите порти на града, следи от настилки, обществени сгради, улична мрежа. Ще подчертая два характерни момента: най-напред, че в тези материални структури често се напастяват различни строителни периоди, следи от по-ранни и по-късни сгради. Характерни в това отношение са например църквите „Св. София“ (с нейната реставрация и подземен музей, арх. Хр. Ганчев и арх. В. Китов, бе успешно експонирана нейната сложна история) и „Св.

Петка Самарджийска”, един от първите примери, в които зримо бе представен „палимпсестът“ на строителни периоди от XII – XIII до XVIII – XIX в. (арх. Н. Мушанов). Вторият съществен момент е, че всички тези фрагменти са достатъчно богата основа, за да се развие експонирането, показът им като по-цялостна, интегрирана от един или повече туристически маршрути **пространствена система**, нещо, което въпреки вложените напоследък значителни средства в археологически разкрития, остава недомислено и неосъществено. Това предполага, на първо място, съществено успокояване на транспортната обстановка в центъра, но и по-последователно и разнообразно свързване – чрез удобни пешеходни и композиционни връзки между покрито и открито експониране, маркиране на „следата“ на старата тъкан, разнообразно, но **изразително** поднесена информация за урбанистичната структура.

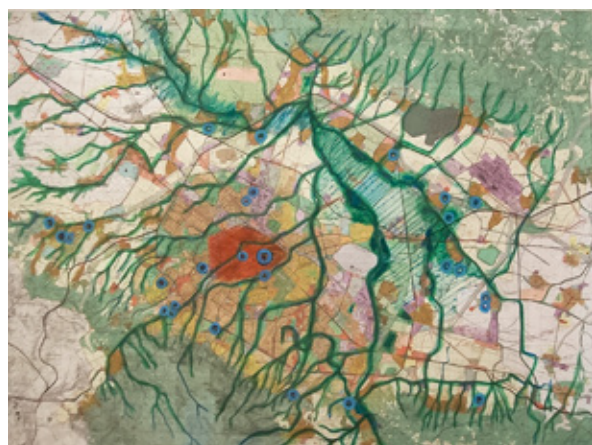
Ако от Античността и Средновековието са запазени главно отделни обекти, то историческата атмосфера на софийския градски пейзаж се плътнява преди всичко от архитектурата от последните 120-130 г., т.е. времето, когато София се развива като столица на съвременната държава. Логично тук е особено богато общественото строителство – оформящо в значителна степен и съвременния център, а също представителното и масово жилищно строителство. Затова в София може особено ясно да се проследи развитието на съвременната българска архитектура – от опростения късен класицизъм на XIX в. през националния романтизъм и сецесиона в началото на XX в., ар деко на 20-те години, функционализма и неокласицизма от 30-40-те години, до „соцреализма“ на 50-те, възраждането на рационализма през 60-те години и пр. В София може да се проследи и историята на градското жилище през XX в. – от първите следосвобожденски сгради, през еднофамилната сграда на новата буржоазия, после сградите с по 4-5 жилища, така характерните за 30-40-те години жилищни кооперации, и до наши дни. Най-сетне, София е характерна и с недооценявания, най-често пренебрегван и заличаван „архитектурен пласт“ от 70-те и 80-те години на XX в.

Голяма част от материалното наследство е разположена ако не в самия център, то в така наречения „стар град“, и това е естествено, доколкото градът – и това е негова много важна особеност – не се мести, а се развива две хиляди години чрез „набъбването“ на едно централно ядро. Въпреки това има и много по-периферно разположени исторически обекти – няма как тук да не споменем римските вили, крепостите, и особено църквите и манастирите в подножието на Витоша, Люлин, Лозенска и Стара планина (днес вече се проучва по-последователно тяхното приобщаване към съвременния ни живот, например чрез проекта за парка „Софийската „Св. гора“, обединяващ няколко манастира по южните склонове на Стара планина).

От урбанистична гледна точка за особено съществ-



Фиг. 3. Елементи и структура на „Свещеното пространство“ (схема Т. Б., въз основа на проучванията на ОУП 2005, рък. арх. Тодор Кръстев)



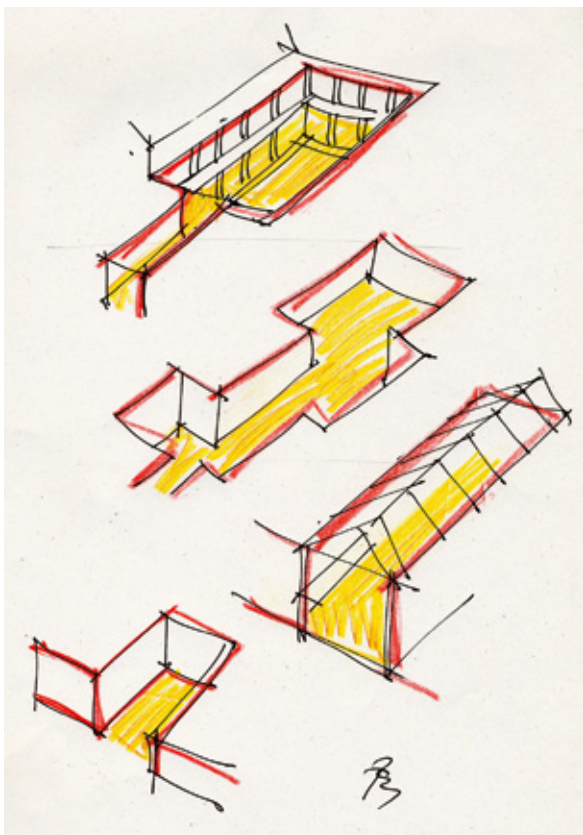
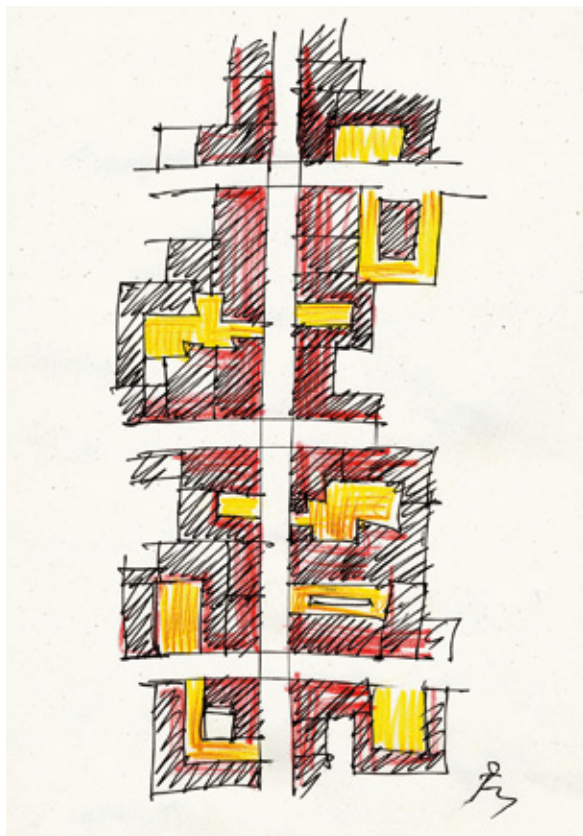
Фиг. 4. Речните течения и минералните извори – фактор в София (схема – Т. Б.)



Фиг. 5. Погледи от града към Витоша (проучване за ОУП 2005 г., Т. Б.)

вени аз намирам **втория тип елементи на наследството**: елементи с културно-исторически характер в самата урбанистична планова и функционална структура и в градския пейзаж: определени макро и микропространствени елементи, устойчиви особености на градския пейзаж или характерни черти, чрез някои характерни функцио-





Фиг. 6, 7. Ул. „Пиротска“ – пространствена схема и характерни елементи (Т. Б. 2011-2016 г.)

нално-битови особености, които също определят индивидуалността на София, културната идентичност на нейния облик. Няма как да не спомена някои от тях, на първо място, устойчивото развитие на центъра на едно и също място (то се илюстрира чрез почти буквалното съвпадане на античното кръстовище между Декуманос и Кардо със съвременното кръстовище на главните улици в столичния център).

В София могат да се маркират и редица други, повлияни особено от Античността (подробно изследване на тези следи направи и публикува арх. Хр. Генчев) и от Средновековието особености на плана. Съществена, устойчива особеност, както бе мотивирано, е трайното присъствие на няколко основни радиални направления; т.е. радиалната схема на градския план. Петте основни трасета днес се допълват с още няколко, което отговаря на по-интензивните връзки с територията на града и постепенното ѝ урбанизиране. Тези радиални направления от организиращи в миналото и прилежащите околности и днес са организиращи пространството и живота на нарасналия град; те са пространствено-географски ясно ориентирани композиционни оси и съответно трябва да получат свой изразен индивидуален облик.

Друга устойчива характерна особеност на градската среда е **концентричността**. Още в края на XIX в. радиалната схема се допълва с първия пръстен булеварди, минал по контура на тогавашния град. И в наши дни радиалната улична мрежа на София постепенно се допълва – макар и по-бавно и по-частично, с още пръстени, за да се развие като радиално-концентрична; особено съществени предложения в тази насока прави сегашният ОУП (2005 – 2009 г.), и те не трябва да се снемат от „дневния ред“ на общината. Тази концентричност (така, както това е и в градове като Букурещ, Виена, Москва) се извява и в социално-пространственото зонироване на града, където също проличава прехода „ядро – стар град – периферия – обособени квартали – села“. В София тази схема е до известна степен модифицирана от близостта на Витоша и по-силното развитие на оста „запад – изток“. И пак, ако първият булеварден пръстен има вече ясно оформен облик, то всички останали – вторият пръстен, опасващ централната зона, или четирите околоръстни „дъги“ се застрояват на практика хаотично. А те изискват много по-ясно архитектурно изграждане. Друга изява на концентричността личи в ясно изразената преди, нарушена през последните 40-50 години, но очакваща своето възвръщане структура на „свещеното пространство“, моделирано от сакралната топография на София – от централната група храмове, през кварталните и селски църкви, до манастирите и параклисите в подножието на околните планини („Софийската Св. гора“).

Ето още няколко примера за изключително устойчиви във времето като пространствени структури – и като функция, елементи на градския план:

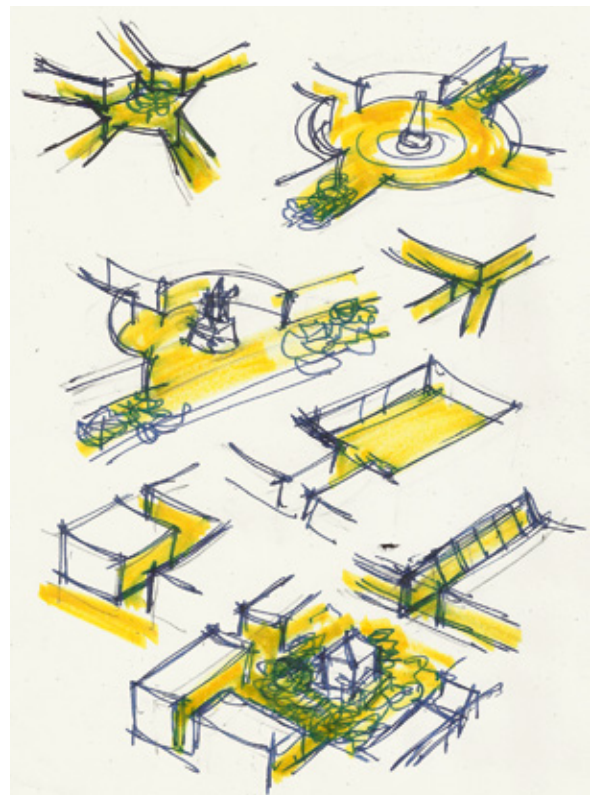
- Мястото и образното въздействие на „сакрал-

ния център“ на София: „Софийския Акропол“ с храмовете „Св. София“ и „Св. Ал. Невски“, със сградите на Българската православна църква и с обширния, все още неизучен гревен некропол. Силно въздействие като обемна и силуетна доминанта в този ансамбъл, а и за центъра на града като цяло имат позлатените куполи на Храм-паметника „Св. Ал. Невски“; неслучайно опасността от макар и само частично нарушаване на това въздействие (от новата сграда на Художествената академия на изток от храма) предизвиква остра отрицателна професионална и обществена реакция.

- Мястото на „управленския център“ – сградата на бившия княжески дворец, в което са вградени по-ранни късносредновековни структури; според арх. Сава Бобчев това здание е наследник на средновековния и античен „кастел“, а те, от своя страна, на тракийската крепост и укрепеното енеолитно селище.
- Устойчивото във вековете място на „общественото средище“, форумът, за което вече стана дума, което е приблизително под сегашните площади „Св. Неделя“ и „Независимост“, за съжаление, сега с нарушени обществени функции и единен живот.
- Устойчивата роля на минералния извор – и на Минералната баня, която в съвременния си вид е заменила няколко поколения обществени бани и има потенциала все пак да остане един от символите на града.
- Устойчивото присъствие на „зеленото сърце“ – Градската градина, в живота на града (първите сведения за нея са отпреди 200-250 години), особено в съчетание с градината към Двореца (и техният потенциал остава все още необмислен).
- Устойчивото присъствие на Централния („Женския“) пазар в ядрото на града. Съществуват предположения (арх. Хр. Генчев и др.), че този пазар е наследник на по-старо тържище, развило се в подножието на старите крепостни стени. За съжаление, все още не е намерен адекватен урбанистичен подход и към тази изключително жизнена, бих казал, даже екзотична посвоему територия.
- Трайното присъствие на храмове на различни религии и етноси в центъра на града (сега – православна катедрала, джамия, синагога и католическа църква), зрим израз на мултиетническия и мултикултурен характер на града.

Особено голямо значение за съвременната практика имат и редица устойчиви, традиционни за София визуални особености на градския пейзаж, чието съхраняване трябва да е трайна наша грижа.

- На първо място, това е добре известната визуална връзка на много от софийските пространства с Витоша. Както отбелязва още през XIX в. австрийският учен и пътешественик Ф. Хощетер: „София и Витоша са неразлъчни както Неапол и Везувий“. Тази „неразделност“ се дължи най-вече на факта, че София и Витоша са разположени на една ос – напречната ос на симетрия



Фиг. 8. Транспортна схема, облекчаваща централното ядро (Т. Б., 2013-2017 г.)

на ландшафта. Много от софийските улици са ориентирани на юг, пряко към Витоша (отново, за съжаление, все по-често нови сгради затварят тези погледи...); при подходите от север градът и днес, както преди хилядолетия, се чете като преден план на могъщия купол на планината. Но и погледите към гругите планини заслужават внимание и всичко това очаква своето урбанистично овладяване въз основа на по-ранните и днешни проучвания.

- В историческото ядро на София успешно са съчетани **два принципа на обемно-пространствено изграждане**, което му придава особена характерност и изразителност. Основната част на центъра е оформена от свободно стоящи в пространството, сред зеленина, обеми – Дворецът, Народният театър, Библиотеката, църквите „Св. София“ и „Св. Ал. Невски“. Масовото застрояване следва улично-кварталния принцип; но това застрояване никога не се превръща в безжизнени улици – коридори, оформени от плътни стени. Уличното застрояване на София почти винаги е не плътно, а „прозрачно“, с много „отвори“ към вътрешността на кварталите, т.е. към дворовете. А тези дворове са често богато озеленени, живописни и уютни, нерядко със запазени характерни стари сгради Това е, което превръща центъра (квартали като „Буката“, „Докторски паметник“ и др.) в търсено място и за обитаване. И тук са ясни негативните тенденции – застаряване и намаляване броя на обитателите,



претовареност с транзитен транспорт, ръст на етажността, презастрояване, „вкаменияване“, унищожаване на растителността...

- В старата част на София е постигнат ясен общ рисунък на главните булеварди, ритмично редуване на площади, скверове и оформящи уличната перспектива обеми (например катедралата „Св. Неделя“ оформя гледката на четири улични направления), налице са редица живописни улични трасета и кръстовища, а оттам и разнообразие и богатство в уличните гледки.
- В централната част на София има редица зони – групи квартали, които представляват културно-историческа ценност с цялостната си функционално-пространствена структура. Такива са например кварталите от двете страни на традиционната търговска улица „Пиротска“, около любимия на софиянци пл. „Славейков“ или около „Попа“(!), чиято атмосфера се изгражда освен от сградите-паметници на културата, и от множество пасажи, безистени, покрити и открити дворове, разчупен силует, които изискват специална грижа.
- София е традиционно **зелен град**. „Старият град“ на практика илюстрира разгърнатата система от разнообразно градско озеленяване: жилищни дворове, квартални градини, по-големи градски паркове, озеленени терени на обществени сгради. Но това, което особено придава „зелен облик“ на София, е **уличното озеленяване**, което на места превръща улиците в истински зелени коридори. Даже градове като Виена и Париж не могат да се похвалят с така богата улична зеленина. Уви, тя е недостатъчно документирана, на места вече е силно застаряла, подмяната ѝ върви бавно, а в най-новите квартали далеч невинаги можем да видим така последователно и съевременно изграждане на „локални“ зелени системи, както това са правили нашите предци.
- Освен в основната улична мрежа **индивидуалният рисунък на улиците** е изявен и във второстепенната, първична улична мрежа; при това не само в централната зона, а и в периферията на града, в присъединените квартали и села. Според моите проучвания активното композиционно осмисляне на топографски особености и релеф на терена, особено подценените множество пресичащи територията на „Голяма София“ малки реки, исторически трасета, отделни архитектурни реперни, е в състояние да осигури индивидуалност в облика на голяма част (75 – 80 %) от урбанизираната територия.

И така, в София като град с хилядолетна история ние можем да открием както много зрими следи на тази биография на града, така и много по-опосредствани и по-трудни за формулиране, но важни образни характеристики като пространствен и архитектурен мащаб, ритъм на пространствено изграждане и др.

Но за София като столичен град има голямо значе-

ние още един, специфичен за столичните градове разрез на историческата памет – това е разказът чрез улиците и площадите за националните борби, история, култури, символи. Те намират израз още в градската топонимия, наименованията. Те намират израз и в сгради и други обекти, имащи своето място в тази национална история, символизиращи единството на нацията (Парламента, Националната банка, Българската академия на науките и др.).

Особена роля има в тази връзка художествената украса, свързаното с националните традиции монументално изграждане. София има традиции и в това отношение – много от проектираните още в края на XIX в. площади, мостове, паркове са замислени в синтез с художествена скулптура или с доминиращи в пространството и оформящи ансамбъла монументи. Последните десетилетия с острите идеологически противостояния и промените в ценностната система сякаш погложиха в определена степен на съмнение самия принцип на героизиране, монументализиране, увековечаване на хора и идеи. Ясен знак за това бе разрушаването на Мавзолея на Г. Димитров (на централния площад „Ал. Батенберг“), а сега и на монумента „1300 години България“ в парка пред НДК. Вече близо двадесет години следата от Мавзолея остава и вероятно още дълго празната, неоформена площадка ще говори за трудността да се намерят знаци и символи, отразяващи съвременна България и обединяващи, а не разединяващи хората. Можем ли обаче да приемем, че съвременният град, още повече столица, просто не се нуждае от такива знаци и символи? Според мене такъв извод е твърде прибързан... А налаганото в момента предложение за временно решение на пл. „Ал. Батенберг“ (с т.нар. „Бронзова къща“) е само един от примерите, илюстриращи безпътницата в общинската „културна“ политика, поне в това отношение

\* \* \*

Накрая ще изразя отново едно мое трайно и неведнъж изразявано убеждение, а именно, че културно-историческата среда на София трябва да се разглежда в цялото ѝ богатство; че трябва да разглеждаме цялостно градския пейзаж като културна ценност, че този подход изисква организиране на съвместни действия преди всичко от българските специалисти в областта на наследството, от архитектите и урбанистите, проучвали десетилетия и работили върху формата на града. Ще спомена тук имената (като спестя поради невъзможност от изброяване многобройните им академични звания) на Иван Никифоров, Тодор Кръстев, Борислав Борисов, Веляна Найденова, Атанас Ковачев, Валентина Едрева и др. (без да изключвам и себе си). Убеден съм, съвременният град София трябва да отразява своята и националната история, най-сетне, че типичното за идентичността на София трябва да бъде опазвано, но и може, с нашите общи усилия, да бъде творчески интерпретирано в новите урбанистични решения.

# 2017 UIA WORLD ARCHITECTS CONGRESS

2017.9.3 ~ 9.10  
COEX&DDP | Seoul, Korea

## СВЕТОВЕН КОНГРЕС НА АРХИТЕКТИТЕ 2017

арх. Истелианна Атанасова

„ДУШАТА НА ГРАДА“ – това обсъждаха архитектите от цял свят на Световния конгрес на архитектите в град Сеул през септември 2017 г. и потърсиха решение на проблемите на градовете, свързани с климатичните промени, миграцията и растящия брой на градското население. Темата беше разисквана в три основни панела – „Бъдеще“, „Култура“ и „Природа“, споделени бяха най-добрите практики, дадоха се насоките и единодушно се одобри **ДЕКЛАРАЦИЯ**, която е обръщение към всички архитекти и властимащи по света:

*В търсенето на „душата на града“, конгресът на Международния съюз на архитектите изтъкна усилията на архитектите в намирането на алтернативи за справяне с градските проблеми. В днешно време задачата на архитектите излиза извън рамките на професионалната сфера и се разширява в социално участие, което обхваща темата на нашия конгрес – „Душата на града“.*

**ПРИРОДА** Природата откъщава на бездуховната урбанизация със замърсяването, промяната на климата и болестите по домашните животни, които служат за прехрана. По този начин архитектите възприемат стремежа на природата за ренатуризация и полагат всички усилия за естествено възстановяване на градовете. По този начин природата поставя на дневен ред устойчивите технологии. Ето защо ние като архитекти, отразявайки културните, историческите и социалните изисквания в нашите проекти, трябва да бъдем взаимно допълващи се и съвместими с природата.

**КУЛТУРА** Душата на културата създава уникална и колективна култура на конкретно място и развива колективно чувство за съпричастност към урбанистичната среда. Следователно архитектите предизвикват културен обмен между старото и новото, като подчертават съвременността на всяка епоха, формират градове с латентни духовни ценности, пробуждащи душата на културата. Архитектите стимулират гражданското усещане за историческо и културно натрупване с архитектура, която разкрива скрити значения на място и култура.

**БЪДЕЩЕ** Душата на бъдещето в града се основава по-скоро на хората и жизнената среда, отколкото на студения град. Ние, архитектите, насищаме града с обществени пространства, където хората могат да общуват сърдечно и непосредствено. Обвързвайки душата на бъдещето с архитектурата и инфраструктурата на града, архитектите предизвикват чувството на загриженост за градската среда чрез архитектурна намеса в инфраструктурата.

*„Душата на града“ в 21-ви век не може да бъде постигната чрез стари похвати от историческа и екологична гледна точка. Конгресът в Сеул цели да възпитава обществото, за да разшири неговото разбиране за собствените му градове и архитектура и да мотивира загрижеността му за начина на живот.*

За цялостно творчество Голямата награда на XXVI Световен конгрес на Международния съюз на архитектите получи японският архитект ТОЙО ИТО.

XXVII Генерална асамблея на МСА заседава от 07 до 10.09.2017 г. в Сеул и разглежда промени в устава, определи насоките в работата на организацията за следващия 3-годишен период, избра ново ръководство на МСА и избра град домакин на Конгреса на МСА през 2023 г. Впечатляващи представяния и достойни кандидатури имаше както за ръководство на МСА, така и за град домакин на конгреса. Победителите са:

ТОМАС ВОНИЕ – САЩ, Президент на МСА за периода 2017 – 2020 г., и КОПЕНХАГЕН – град домакин на Световния конгрес на архитектите през 2023 г. Преди 3 години ГА на МСА в Дърбан, ЮАР избра Рио де Женеиро за град домакин на Конгреса през 2020 г. Генералната асамблея в Сеул утвърди също така предприетите преговори по инициатива на МСА с ЮНЕСКО за обявяване на града домакин на конгресите на МСА за СВЕТОВНА СТОЛИЦА НА АРХИТЕКТУРАТА. Тази инициатива вече е факт – на 19.10.2017 г. в Париж се подписа договарът между ЮНЕСКО и МСА.

И така, бъдещата Световна столица на архитектурата 2020 г. е Рио де Женеиро – темата е „Всички светове. Само един свят. Архитектура 21“.



## РЕФУНКЦИОНАЛИЗАЦИЯТА

арх. Георги Келерджиев

*Рубриката, посветена на културното наследство през погледа на следващото поколение специалисти, е съвместно начинание на списание „Архитектура“ и катедра „История и теория на архитектурата“ към Архитектурния факултет на УАСГ. Целта ѝ е да даде платформа за това какви проблеми вълнуват младите, колко въпроси си задават, как търсят решения – нестандартни, дори провокативни – и така да обогати професионалните дискусии по темата. Автор на статията е Георги Келерджиев, който завършва архитектура в УАСГ през 2017 г. За дипломната си работа – рефункционализация на трамвайното депо в София – е удостоен с наградата на името на проф. Бербенлиев. Текстът е част от разработката му по дисциплината „Опазване на архитектурното наследство“ с водещ преподавател гл. ас. д-р арх. Доника Георгиева.*

Промените в бита, обществените структури, икономиката, развитието на техниката и технологиите се случват много по-бързо, отколкото промените в изградената ни материална среда. Какво да правим със сградите, които в даден момент спират да отговарят на различни актуални потребности – функционални, социални, идеологически? Често тези сгради представляват културни ценности, понякога от огромно значение за цялостния облик на града. Алтернатива пред разрушаването на такива сгради се явява тяхната рефункционализация. Но дали трябва да възприемаме смяната на функцията единствено като средство за успешна адаптация и възможност за нов живот на сградите? Няма ли риск това да се превърне в механично преустрояване на сградите за мимолетни нови нужди? Възможно ли е да доведе до загуба на контекст и автентичност?

Напоследък в България сякаш свикнахме да оценяваме положително всички дейности, свързани със съхраняването и възстановяването на стари сгради, до голяма степен поради факта, че в страната ни е твърде добре познат и противоположният подход. Често ценни обекти биват разрушавани под натиска на различни интереси (предимно икономически). Това до голяма степен допуска безропотно приемане в масовите обществени среди на различни, невинаги логични, а понякога дори фатални за културната стойност на сградата проекти за рефункционализация. Обичайната практиката

у нас – всички стари сгради да стават музеи, не бива да се възприема като единствен възможен подход. Пресният пример с трансформацията на Централната минерална баня в Музей за историята на София предизвиква много въпроси. Имаше ли нужда от музей точно на това място? Може ли многовековната функция на банята да бъде продължена? Как темата на музея се свързва с конкретната среда и нейните важни характеристики? Всички тези въпроси трябва да предхождат вземането на решения и да са обект на широки обществени дискусии.



фиг. 1. Палацо Пеполи, Болоня – интериорът на новия музей (фотография – <http://www.genusbononiae.it>)

фиг. 2. Неконвенционални жилищни единици – Реновация на индустриална зона Побленоу, Барселона (фотография – <http://www.garces-deseta-bonet.com>)



Рефункционализацията трябва да е резултат от сложен аналитичен процес, а не просто механично действие, свързано с конкретни индивидуални интереси. Преди всичко трябва да се подхожда с необходимото уважение към автентичната функция, да се разгледат причините за възникването на тази функция, да се проучат всички възможности за нейното здравословно продължаване (или за нейни съвременни еквиваленти). Разбира се, в някои случаи това е невъзможно и е редно да се помисли за смяна на функцията. В световен мащаб рефункционализацията се е наложила като изключително успешен модел при адаптацията на значими сгради. Но това, което отличава добрите проекти, е именно отношението към съответния контекст, уважението към потенциала на ценностите, както и перфектният избор на новите функции.

Разбира се, че няма нищо лошо и в това стари сгради да стават музеи, но то трябва да подлежи на ясна, неопровержима логика. Като пример можем да посочим Палацо Пеполи в Болоня, превърнато, аналогично, в Музей на историята на града от архитект Марио Белини. Рефункционализацията на многовековната сграда за обществена функция се явява единственото възможно спасение предвид лошото физическо състояние на сградата. Това, което прави проекта ценен, е професионалният подход в изявяването на важни функционални, структурни и естетически характеристики на сградата. Фасадата – съхранена в напълно автентичен вид, по нищо не наемква за новата функция. Но вътрешният гвор е преосмислен по един артистичен, съвременен технологично иновативен начин. Освен всичко друго трябва да се отбележи и че палачото е част от една цялостна стратегията за рефункционализацията на значими сгради в центъра на града и включването им в обща, добре балансирана система от музеи.

Именно устойчивите устройствени стратегии трябва да са водещи в избора на новите функции.

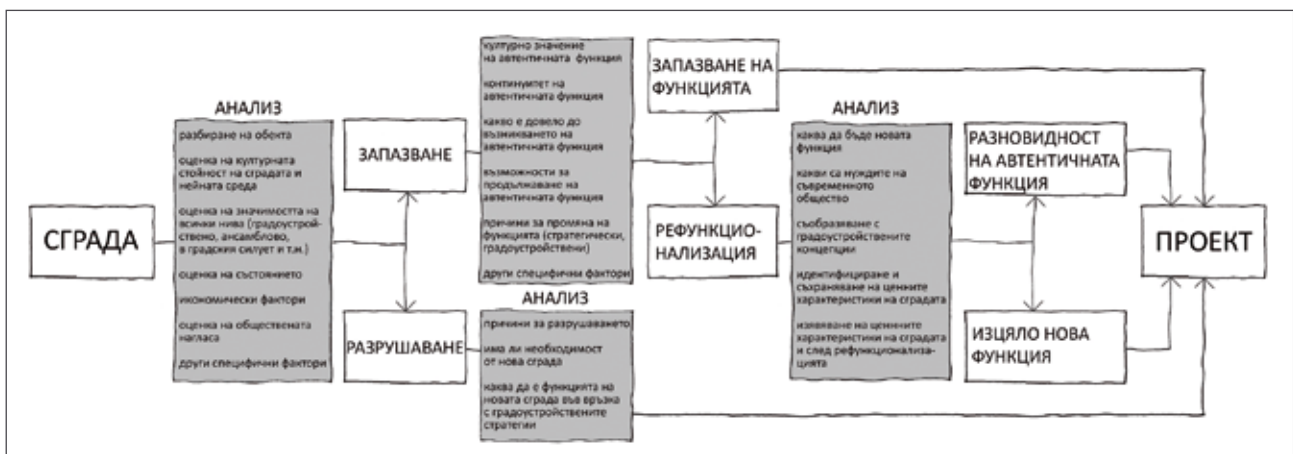
Често група сгради, дори цели зони трябва да сменят предназначението си. Такъв е примерът с проекта за Реновация на индустриална зона Побленуа (Барселона) в неконвенционални жилищни единици. Характерният проблем за много европейски градове със сградния фонд на бившите индустриални райони тук намира нов смисъл като иновативен квартал, предлагащ модерни места за концентрация на интезивни интелектуални дейности. Освен че успешно реализира определени стратегически намерения, проектът е положителен пример и с конкретния подход към характера на старите производствени сгради. Отделено е специално внимание на автентичните архитектурни елементи, изявена е старата конструкция, новите жилища напълно се съобразяват с логиката и ритъма на конструктивната схема. Индустриалната зона илюстрира широкия набор от отговорности, съпътстващи всеки проект за рефункционализация. Като се започне от правилния избор на устройствена стратегия и се стигне до детайлите на прозорците. Всички тези отговорности попадат в ръцете на архитектите, ангажирани с процеса, което изисква от тях безкомпромисен професионализъм.

Рефункционализацията се явява изключително ценен, но и много отговорен похват в адаптирането на стари сгради. Ако не искаме новата функция да паразитира върху старата сграда, трябва да направим безпристрастен и изчерпателен анализ на нуждите на новото общество. Чуждият опит е полезен и е редно да се поучим от него, но е изключително важно никога да не скъсваме връзката с конкретния контекст. Проектите за рефункционализация са интересни с това, че в тях се съчетават две различни, а обикновено и времево отдалечени философии – старата и новата, довела до нуждата от промяна. Това създава прекрасни предпоставки за уникални по своята природа резултати, чието културно напастяване тепърва ще се оценява в бъдеще.

фиг. 3. Процесът на рефункционализация

Схемата е опит за организиране на интегрален процес на вземане на решения, свързани с рефункционализацията на даден обект. Прецизният анализ от различни гледни точки (маркиран в схемата в сиво) съпътства целия процес.

Схемата е на автора.





## 40 ГОДИНИ ПРЕПОДАВАНЕ НА СОЦИОЛОГИЯ В АРХИТЕКТУРНИЯ ФАКУЛТЕТ

доц. арх. Искра Данголова г.с.н.

Преподаването на социология за студенти по архитектура се въведе за първи път в Архитектурния факултет на ВИАС<sup>1</sup> през учебната 1977-1978 г. по инициатива на катедра „Градоустройство“, чиито преподаватели се отличаваха с прогресивни, новаторски идеи и осъзнаваха необходимостта от внасяне на социалния аспект в нашата професия. И ще добавя имената на най-мотивираните от тях: проф. арх. Маргарита Тодорова и проф. арх. Иван Никифоров. Тази година се навършват 40 години от това начало. Този юбилей съвпада с въвеждането на обучение по социология у нас и в Софийския университет, Факултета по философия<sup>2</sup>.

Приех да преподавам първия курс по социология за архитекти по покана на катедрата и с решение на Факултетния съвет. Вече бях хабилитирана като архитект-социолог след обучение по урбаносоциология в Париж (1970-71 г.) и със защитена докторска дисертация по социология в Института по социология на БАН (1975 г.). И веднага ще спомена поне четири имена на студенти, които помня от първия ми випуск във ВИАС със студенти по архитектура: Веселина Пенеvsка, Светла Йотова, Розалина Георгиева, Чавдар Йотов.

Интересът на студентите към проблематиката по социология бе оправдано голям. Между тях имаше изключително будни и надарени с жажда за нови знания младежи и развитието им доказа високия професионализъм, който носеше. Това беше периодът, през който у нас се преоткриваше<sup>3</sup> тази наука, но бе и време, през което архитектурата и градоустрой-

ството навлизаха в нов период – погледът към социалните процеси вече се оценяваше като решаващ при проектирането, особено що се отнася до градоустройството и жилищната архитектура.

През тези години в Европа имаше бум в развитието на урбаносоциологията. Първите години на следвоенния период бяха преминали и това позволяваше да се помисли и отвъд бързината за осигуряването на бита от първа необходимост. Търсеха се вече нови хоризонти в изграждането и преобразяването на градовете. Лео Корбюзие бе все още жив. Във Франция се появиха едни от най-известните социолози и урбаносоциолози, някои от които и до днес оставят емблематични следи в световната наука като: Мануел Кастел, Шомбар дьо Лов, Анри Льофевр, Франсоаз Шое, Тиери Пако, Пиер Бурдийо и много други. Франция бе водеща и досега остава призната с най-много приноси в теорията на социологията и особено в урбаносоциологията. Неслучайно началото на социологията като наука тръгва от Огюст Конт<sup>4</sup>.

Емпиричен подход в социологията след Втората световна война се развиваше и във Великобритания, която през този период преживяваше скок в пространственото развитие чрез строителството на нови градове – една традиционна за тази страна сфера (имайки предвид идеалния град на Ибънайтър Хауърд и други градски теории), както и в областта на социалните жилища<sup>5</sup>, в реконструкцията на градските центрове. И тук заслужава да се споменат имената на: Рей Пал, Майкъл Харлоу, Антъни Гидънс и много други. Опитът на тези учени и на реализираните нови градски пространства предизвикваха дискусии, въвеждаха нови измерения в градското проектиране, отваряха към нови хоризонти проектирането на жизнената среда.

В Германия Георг Зимел и Макс Вебер предизвикаха много размисли за урбаносоциологията. Някои от немските социолози, които бяха потърсили спасение от унищоженията на Втората световна война в други страни, бяха намерили убежище във Великобритания и оставиха завидни социологически изследвания и теоретични идеи в световната социологическа мисъл. Такъв беше и Норберт Елиас, оставил уникални трудове. Херберт Маркузе, който също намери

<sup>1</sup> ВИАС (Висш институт по архитектура и строителство) през този период, а сега УАСГ (Университет по архитектура, строителство и геодезия).

<sup>2</sup> През 1976-1977 г. в специалността „Философия“ на СУ се въвежда профил „Социология“ и факултетът приема названието „Философия и социология“. За сведение в СССР социология все още не се преподаваше, не се изследваше съветското общество с научните средства на социологията. Спазваше се въведенният стар принцип от 50-те години. Разрешението и приемането на социологията при тях дойде с перестройката през втората половина на 80-те години на XX в. и част от първите преподаватели по социология в университета „Ломоносов“ в Москва бяха български социолози.

<sup>3</sup> Социологията у нас се развива в годините между двете световни войни в академичните и високопрофесионалните среди (главно на юристи), които организират специализирани общности и кръжоци за срещи, разговори и обмен на социологически знания. През този период се ражда и неоспоримото уникално научно творчество на Иван Хаджийски.

<sup>4</sup> Огюст Конт (1798-1857), френски философ, е признат за родоначалник на социологическата наука.

<sup>5</sup> Harloe, Michael. The People's Home? Social Rented Housing in Europe & America. Blackwell, Oxford, 1995.

убежище в Англия, бягайки от Холокоста, по-късно се установи в САЩ в Колумбийския университет и вдъхнови с идеите си за новия, „едномерния“ човек<sup>6</sup>, и в Америка, и в Европа той бе признат за вдъхновителя на новите нетрадиционни младежки движения и стана гуру на леворадикализираните младежи (като хипи напр.), а неговият син Питър Маркузе<sup>7</sup> по-късно стана професор по социология и градско право в Колумбийския университет. Това бяха и остават с творчеството си именити световни философи и социолози. Те създадоха забележително развитие на социологическата наука и урбаносоциологията в световен контекст. Заслужаваше да се знае за тях и в България. Периодът съвпаднаше с изблик в развитието на движението „хипи“ и останалите изкуства: появиха се „Бийтълс“, „Ролинг Стоунс“, Джими Хендрикс – нови социални образи-водачи на ново поколение общности. Новите общности диктуваха и нова пространствена организация в съществуващите градове. Да, но преди да се проектира, се налагаше тези нови общности и социални нагласи и дейности да бъдат откритвани, изучавани, направлявани в съзидателни социални посоки и чрез устройството на градското пространство. А това бе работа за социолозите и архитектите.

Проблематиката на курса по социология в Архитектурния факултет включваше няколко основни области на обучение. Първата бе посветена на запознаването с историята на социологията като наука и раждането на урбаносоциологията в началото на 20. в., прието до този момент чрез изследователската и теоретична дейност на Чикагската школа<sup>8</sup>. Към това начало се добавяше и съвременното развитие на урбаносоциологията в някои европейски страни, между които Франция заемаше водещо място. България имаше своето минало в запознаването и въвеждането на социологията още от началото на века, независимо че бе забранена като „буржоазна“ наука<sup>9</sup> след 1944 г. Изучаването на това историческо начало отваряше врати и за новите посоки в изследванията и така трудовете на Иван Хаджийски започваха да се появяват и четат. С много усилия и идеологическа интервенция социологията като наука бе въведена най-напред в БАН, чрез секция във Философския институт, а през 1968 г. бе не само призната като самостоятелна социална наука, но бе създаден отделен Институт по социология в БАН, основен

<sup>6</sup> Друг известен превод е „едноизмерният“ или дори „едноизмеримият“ човек.

<sup>7</sup> Проф. Питър Маркузе посети България през 1993 г. и изнесе в САБ две знаменателни лекции, които прераснаха в професионални срещи и дискусии с български архитекти и социолози във връзка с прехода у нас на земи и сграден фонд от публична към частна собственост. Той даде ценни съвети относно опазването на общинската собственост и особено горещо препоръча да не се продава общинският жилищен фонд и терени и посочи формите за извличане на полза за гражданството от тях.

<sup>8</sup> Виж за целта изданието: Grafmeyer Yves & Isaac Joseph. *L'Ecole de Chicago. Naissance de l'écologie urbaine*. Flammarion, Paris, 1990.

<sup>9</sup> Забраната на социологията идва с мотива, че при социализма няма социални проблеми, следователно няма нужда от подобна наука. Развитие на обществото се решава чрез теорията и принципите на историческия материализъм. Виж за целта: Ошавков, Живко: *Историческият материализъм и социологията*. БАН, 1958.

принос за което имаше проф. г.с.н. Живко Ошавков и неговите съмишленици и сътрудници<sup>10</sup>. Появиха се поредица от издания, чиито изследвания вадеха наяве и миналото, и настоящето в социалните процеси на страната ни.

През този активен период на академична дейност бяха проведени уникални емпирични социологически изследвания на цялото българско общество – непозната академична практика в европейските страни. Тези изследвания дадоха изключителна възможност на българските изследователи за опознаване на българското общество в реалния контекст на съществуването му. Разработи се научноизследователска практика за специфични методологии и методи на изследване, за въвеждането на нови инструменти за набиране на емпирични данни и създаването на специфични социологически документи за набиране на емпирична информация, на социални факти. Най-ценното между тези представителни за цялото българско общество емпирични социологически изследвания бе „Градът и селото“: стотици хиляди интервюта, набрани статистически, медицински и други данни, които предложиха за първи път социологическия профил на българското общество. Бъдещите архитекти и градостроители заслужаваха да узнаят за това развитие на българската социология. Особено важен акцент при преподаването на студентите – бъдещи архитекти, бе запознаването с видовете човешки групи и общности, взаимоотношенията им, формите на общуване между тях, видовете човешки дейности и структурирането им. Управлението на територията и нейните пространствени особености безспорно трябваше да е адекватно съобразно с установената социологическа структура на обществото.

Голям интерес в социологическото знание за България беше жилищното пространство в цялата му палитра – от индивидуалното жилище за живота на домакинството до жилищния комплекс като резултат и връзка с взаимоотношенията между обитаващите общности. Следвоенният период и липсващите жилищни пространства след масираните бомбардировки в София и значимите миграционни вълни в страната предизвикваха ново отношение към социалната организация на жизнената среда. Най-интересно и обобщаващо за обогатяването на архитектите със социологическата наука все пак оставаше с акцент върху познанието за връзката на социологическата структура на обществото и структурата на градското пространство, съобразено с Атинската харта на града, изработена от Льо Корбюзие и участниците на 4-тия конгрес на CIAM.

Разговорите и дискусиите със студентите отваряха нови и нови хоризонти на търсене в теорията и практиката на социологическото знание. Възможностите се разширяваха и увереността за развитието на новото изследователско поле за дейността на архитектите не търпеше граници.

Такова бе началото.

<sup>10</sup> Акаг. Нико Яхел, чл.-кор. проф. Стоян Михайлов, проф. г.с.н. Велчко Добринов, доц. Ради Василев, проф. Кръстьо Димитров, проф. Минчо Драганов, проф. Иван Стефанов, проф. Кръстьо Горанов, доц. Райна Пешева, проф. Венец Цонев и много други.





# НОВ ЦЕНТЪР НА БОРОВЕЦ

КОНКУРС ЗА ИДЕЕН ПРОЕКТ  
ЗА НОВА ЦЕНТРАЛНА ЧАСТ



## ПОПЪТЕН ВЯТЪР ЗА АРХИТЕКТУРНИТЕ КОНКУРСИ

### Два архитектурни конкурса за значими обекти са отворени за участие

Urbanistas

Този ноември се отбелязаха 28 години от политическите промени в България. За това време са се провели няколко архитектурни конкурса за значими обекти, първият от които се състоя едва през 2011 г. От тогава досега, не без помощта и на общественения и професионален отзвук, наблюдаваме устойчива тенденция от страна на местните власти за открити прозрачни процедури.

Конкурсите предоставят платформа, на която да се обсъдят публично идеи, концепции и визии за качествена архитектурна среда. Показателен за значимостта им е фактът, че всички провели се конкурси в България досега се радваха на голям национален и международен интерес.

Възложителите, участниците и гражданите обаче трябва да са подготвени за това, че изборът и реализацията на проект, избран чрез конкурс, е по-трудният и по-дългият процес. Същевременно това е гаранция, че крайната реализация ще е резултат на професионален подход към създаването и преустройството на архитектурната среда.

Шанс за участие в процеса на трансформация на обкръжаващата ни среда, но и на подхода на работа по нея са актуалните два провеждащи се паралелно и различни по естеството си архитектурни конкурса – за нов обществен център на планинския курорт „Боровец“ и за преустройство на хотела към Етнографския музей на открито „Етър“.

#### НОВ ЦЕНТЪР НА „БОРОВЕЦ“

**Международен архитектурен конкурс за идеен проект на територията „Златният триъгълник“ в планинския курорт „Боровец“, Община Самоков, България**

[www.borovetscompetition.com](http://www.borovetscompetition.com)

**Възложител: Община Самоков**

**Местоположение: т.нар. „Златен**

**триъгълник“ в централната част на курорт „Боровец“**

**Площ: 22 019 m<sup>2</sup>**

**Награди:**

**I място – 20 000 лв. и право за директно възлагане без обявление на работната фаза на инвестиционния проект**

**II място – 12 000 лв.**

**III място – 8000 лв.**

**Две парични премии от по 5000 лв. на отличени от журито проекти**

**Срок за участие: 10 ЯНУАРИ 2018, 17:30 ч. (GMT +2)**

**Начин за предаване: електронно на [info@borovetscompetition.com](mailto:info@borovetscompetition.com) и аналогово на адреса на Община Самоков**

**Жури:**

**арх. Рита Юстесен**, директор на отдел „Планиране и архитектура“, Копенхаген; **арх. Павел Янчев**, Art & Build, Брюксел; **арх. Мариус Моге**, съновател на Atelier Oslo, Осло; **доц. д-р арх. Йорданка Кангулкова**, преподавател в УАСГ и експерт по културно наследство; **арх. Ваня Серафимова**, управляващ партньор в „Серафимов Студио“, **арх. Надежда Клинчева-Колева**, Главен архитект на Община Самоков, и **Ангелина Вангелова**, юрист и секретар на Община Самоков.

Разположението на конкурсната територия в най-оживената и атрактивна част на курорт „Боровец“ предопределя важно значение на това пространство за функционирането на курорта и за цялостния му архитектурен и естетически характер. Сред специфичните теми на обхвата на конкурса са контактът с граничните територии, природната среда и местообитания, недвижимите културни ценности, разположени в територията, както и решаване на съществуващите функционални, комуникационни, естетически, финансови и имиджови проблеми на съвременната застроена среда.





**арх. Павел Янчев**, член на журито:

Конкурсът за центъра на „Боровец“, т.нар. „Златен триъгълник“, е изключително амбициозна инициатива на местната власт да постави на публична дискусия ценността на публичното пространство в центъра на курортното градче. Истинско предизвикателство за всеки професионалист – бил той архитект, урбанист или ландшафтен архитект – е да се възстанови публичният характер на курортния център, загубен в стихията на спекулацията и частния интерес. Конкурсът дава възможност за критичен размисъл върху глобални проблеми като уязвимостта на природния и културния ландшафт пред човешката дейност, но също така и върху по-конкретни въпроси – как оформяме публичните места за отдих, какви пространства предоставяме на хората, за да прекарват качествено време далеч от стреса на ежедневието.

**арх. Ваня Серафимова**, член на журито:

Най-важното при решението на казуса „привлекателен европейски целогодишен курорт“ е намиране на баланс от открити и покрити пространства,

осигуряващи универсалност на ползването. Създаването на център за организиране на разнообразни дейности – културни, спортни, търговски и обслужващи – в сърцето на курорта изисква осигуряване на свободен пешеходен достъп между него и най-големите и значими вече изградени хотелски комплекси. Ключови за целта са възможностите за паркиране на личния и обществен транспорт и безпрепятственият разделен достъп до лифтовата станция.

#### **ХОТЕЛ КЪМ МУЗЕЙ „ЕТЪР“**

**Национален архитектурен конкурс за преустройство на хотел „Странноприемница“ към Етнографския музей на открито „Етър“, Габрово**

[www.hotelmuzeietar.com](http://www.hotelmuzeietar.com)

**Възложител: Етнографски музей на открито „Етър“**

**Местоположение: хотел „Странноприемница“, част от ЕМО „Етър“**

**Площ: 3600 m<sup>2</sup>**

**Награди:**

**I място – 10 000 лв. и право на директно възлагане без предварително обявление на инвестиционния проект в работна фаза**

**II място – 4000 лв.**

**III място – 2000 лв.**

**Срок за участие: 15 ЯНУАРИ 2018, 17:00 ч. (GMT +2)**

**Начин за предаване: аналогово на адреса на ЕМО „Етър“**

**Жури:**

**арх. Христо Станкушев**, dontDIY; **арх. Делчо Делчев**, сдружение Трансформатори; **доц. д-р арх. Йорганка Кангулкова**, преподавател в УАСГ и експерт по културно наследство; **арх. Мария Хлебарова**, КАБ Габрово, автор на заданието за инвестиционен проект по преустройство на хотела; **арх. Мартин Христов**, зам. председател на КАБ; **Теодора Узунова**, представител ЕМО „Етър“; **Детелин Цонев**, юрист в ЕМО „Етър“

Преустройството на хотел „Странноприемница“ ще допринесе за обновяването и осъвременяването на ЕМО „Етър“. То дава възможност за подобряване на функционалните връзки в комплекса, оптимизиране на пространствата и допълване с нови функции. От друга страна, преустройството трябва да съхрани връзката с автентичната българска архитектура, умело съчетана в сградата на хотела с класически модернизъм.

**арх. Делчо Делчев**, член на журито:

Искрено се надявам архитектурната колегия да оцени позитивно все по-честото използване на

архитектурните конкурси като инструмент за достигане до качествени решения. Важно и мотивиращо е да се знае, че въпреки всички трудности, административни, финансови и организационни, общински културен институт, какъвто е ЕМО „Етър“, методологично отстоява случването на този конкурс. А в сградите ни за култура има сериозен глад за професионално архитектурно и дизайнерско участие, за да виждаме повече добри примери, вместо ремонти „на парче“.

Препоръчвам на участниците да вникнат много добре в смисъла и целите на конкурса, да се запознаят със съществуващото положение и дейности в целия етнографски комплекс и да развият различни сценарии за рефункционализирането на „Странноприемницата“, преди да се спрат на финално решение. Да помислят по какъв начин хотелската зона ще добави стойност към комплекса и визията за развитието.

Много важен мотиватор за участие в конкурса е екипът и ръководството на ЕМО „Етър“; тяхната ясна позиция да се обърнат към цялата гилдия, за да търсят решение и да го защитават пред общинския съвет на гр. Габрово; желанието им да посочат векторите за развитие, без да детайлизират излишно параметрите в конкурсното задание. Все пак става въпрос за комплексна, полифункционална сграда на съвременен културен център, а не сграда на хотелска верига. Именно затова е необходимо всеки участник да изработи своята стратегия как и от какво ще печели и какъв ще е имиджът на хотелската част на комплекса, в хармония с визията на участника за цялото, за нуждата на което обикновено се предоставя бизнес план, който в случая не е водещ, за разлика от демонстрираното комплексно и визионерско мислене на кандидатите.

**арх. Мария Хлебарова**, член на журито:  
Сградата на хотел „Странноприемница“ от години се нуждае от функционално преосмисляне и промяна в начина на експлоатация, съобразено, разбира се, с местоположението ѝ като неразделна част от Етнографския музей на открито „Етър“ – недвижима културна ценност с национално значение.

Провеждането на настоящия архитектурен конкурс е единственият правилен начин за създаване на качествена идея за решаване на проблемите на сградата в контекста на средата ѝ. За съжаление, не са много случаите, в които се провежда конкурс за идеи и концепции. По-често при обществени поръчки се прилага практиката с основен критерий за оценка „икономически най-изгодна оферта при най-ниска цена“, който в никакъв случай не може да обезпечи създаването на качествена архитектурна среда.

Конкурсът поставя пред участниците предизвикателството в рамките на действащото законодателство и нормативна уредба и при максимално съхранение на съществуващи обеми и пространства да създадат максимално удобна и достъпна, естетически и стилово издържана и икономически обусловена съвременна многофункционална среда – хотел, заведения за хранене, администрация, необходими за пълноценно функциониране на Етнографския музей на открито „Етър“.

Организатори на двата конкурса са **Urbanistas.eu** – платформа за градска култура и проекти за развитие на градската среда. Партньори в екипа са арх. Бойка Огнянова и урб. Мила Йолова, със съдействието на арх. Кремена Мускурова.

## АРХИТЕКТУРЕН КОНКУРС

ПРЕУСТРОЙСТВО  
НА ХОТЕЛ  
„СТРАННО-  
ПРИЕМНИЦА“

ХОТЕЛ КЪМ  
МУЗЕЙ ЕТЪР



## КОНКУРСЪТ „АРХИТЕКТУРНИ НАГРАДИ АРХ ИНОВА“ ПОПУЛЯРИЗИРА КАЧЕСТВЕНАТА АРХИТЕКТУРА

д-р арх. Анета Трифонова



### Създаване на конкурса „Архитектурни награди АРХ ИНОВА“ – първи прояви

Архитектурните конкурси са движени от различни подбуди, но винаги се свързват с характера на архитектурното творчество, многовариантното развитие на идеята и необходимостта тя да се съизмери с другите, не на последно място с общественото им влияние. Конкурсите на 20. век създадоха архитектурни образци и големи имена.

През 2014 година за първи път се осъществи идеята „Архитектурни награди АРХ ИНОВА“ – изненадващо за някои в периода на спад в строителството, но и на сериозно пренастройване. Конкурсът е некомуercialен, насърчава новаторството, поощрява и популяризира качествената архитектура. Организатори са специализираните медии в областта на архитектурата, строителството и интериорния дизайн: Kabtata.com, The-Building.eu, Citybuild.bg и Citybuildhome.bg.

Темите на конкурса всяка година са различни: „Hotели и ваканционни селища“ през 2014 г.; „Офисни сгради“ през 2015; „Жилищни сгради“ през 2016; „Обществени сгради“, 2017.

За предстоящото издание на конкурса през 2018 г. организаторите обявиха новата тема „Индустриални сгради“, която ще се оценява в три категории: „Производствени сгради“, „Складове и логистични паркове“ и „Винарни“.

Журито всяка година е различно, но винаги е съставено от утвърдени, интензивно работещи архитекти от различни поколения. Партньори на конкурса са КАБ, САБ и КСБ. Форматът се различава с многообразието на проектите като мащаб, функционална програма, бюджет и контекст – почти несъпоставими разработки. Нюансираните критерии за оценка се определят за темата, около основните: иновативност; устойчивост и вписване в околната среда; функционалност и естетика на решението.

Конкурсът се осъществява с помощта на спонсори – признати компании в областта на строителството и архитектурата и подкрепата на браншовите организации. Тази година спонсори на Арх Инова бяха: Златни спонсори – Ideal Standard, ETEM и RÖFIX; Сребърни спонсори – ALUKÖNIGSTAHL, Wienerberger, ОРТАХИМ и МАРИСАН; Спонсори: ТЕХНОПАНЕЛ, GRUNDFOS, HOVAL, KNAUF и Schlüter-Systems, а любезни домакини на журирането бяха Beng&Olufsen.

### Наградите на АРХ ИНОВА 2017

Официалната церемония по награждаване на победителите в четвъртото издание на архитектурния конкурс „Арх Инова 2017“ се състоя на 18 октомври, в Sofia Event Center пред 250 гости. Конкурсът става отличен пример за това как доброто качество да бъде показано обективно. **Темата** на „Арх Инова 2017“ е „Обществени сгради“. Получените 54 проекта се състезават в три категории: „Болници, медицински центрове, здравни заведения“ (8), „Сгради с учебно и културно предназначение“ (36), „Търговски сгради“ (10). От тях са номинирани 18 най-добри. Участието на голям брой вече утвърдени, както и млади таланти творци потвърждава авторитета на АРХ ИНОВА. **Журито** бе съставено от *уважавани професионалисти* – практики и теоретици с председател проф. д-р арх. Георгий Станишев и състав: доц. д-р арх. Мария Давчева, арх. Атанас Панов, арх. Георги Савов, арх. Димитър Паскалев, арх. Радомир Серафимов, арх. Тихомир Казаков, арх. Ивайло Петков и арх. Владимир Михов. Според арх. Михов: „Въпреки известни трудности на оценяването по отно-

шение на разнообразието на проектите, журито поставя в центъра на вниманието хармоничния баланс между много качества, обединени от най-важното – онова, което придава душа на архитектурата и я превръща в изкуство“.

#### „Търговски сгради“ – 4 номинации.

Първа награда получава „Клуб Десизо Монти“, Плевен на „А и А Архитекти“ (водещ арх. Николай Узунов) (фиг. 1). Съчетанието на високо ниво архитектурен дизайн със социалния аспект превръща клуба в знаков проект за региона.

Втора награда е дадена на „Нов Каньон“ – София 2015, проектанти БД АРХ: арх. Божидар Хинков и арх. Даниела Славова. Макар и да се намира в концептуална фаза, високо е оценен „опита да се направи проект воден от идеята, а не от стила“.

Трета награда отличава Пивоварница „Каменица“ на „Арт Ню Вижън“, арх. Джембазова и арх. Иванов; духът на традиционната бирена фабрика е пресъздаден в концептуален проект с чувство за историчност и съвременност едновременно.

„Сгради с учебно и културно предназначение“ с 11 номинации. Изтъкнати са проектите с модернизтична чистота и лаконичност, но и емблематични за града си.

Първа награда получава Националната галерия Квартал 500 – Фаза 1. Автор арх. Янко Апостолов (фиг. 2).

Втората награда – Оперен театър Мариински II, Санкт-Петербург, Русия – представен от г-р арх. Красимир Василев, Diamond Schmitt Architects. Канадското бюро.

Трета награда получава Разширение на регионална библиотека „Сава Доброплодни“, Сливен. Автор арх. Анна Невроконска от E House Architects.

„Болници, здравни заведения“ с три номинации и две награди.

Втора награда получава „Център за интеграция на хора в неравностойно положение“, София; „А и А Архитекти“.

Трета награда получава „Специализирана очна болница“, Варна на арх. Жаклин Митова от „Жаки арх“.

Двете **Специални награди** имат особено очарование:

Аудитория „Владимир Иванов“, болница „Св. Марина“, „СТАРХ Станиславов архитекти“ арх. Светослав Станиславов (фиг. 3).

Дипломният проект за Архитектурно училище, о-в Адата, Пловдив, на арх. Вяра Запрева впечатлява с концептуалната яснота на замисъла (фиг. 4).

**Арх Инова 2017** завърши с много усмивки на архитекти от различни поколения, които са видимо доволни от трезвата оценка. В заключение да почерпим от оптимизма на инж. Дияна Кинова „Ще продължим в същата посока – да събираме и оценяваме качествените проекти, независимо от техния мащаб или бюджет. Важна е самата архитектура“. Предстои петата годишнина на „**Архитектурни награди АРХ ИНОВА**“.



фиг. 1



фиг. 2



фиг. 3



фиг. 4



## WIENERBERGER BRICK AWARD

---

### От организаторите

Wienerberger Brick Award е международен конкурс, проведен за първи път 2004 г. Целта на конкурса е да бъдат селектирани и наградени проекти за керамична архитектура, номинирани от архитектурни критици, експерти, журналисти и издателства, както и от самите архитекти. Критерият за избор е иновативност в архитектурното решение на сградата, майсторство при влагането на керамични материали, устойчивост, функционалност и енергийна ефективност.

На 5 октомври 2017 в Гранд хотел „София“, зала „Триадица“, се проведе церемонията по награждаването на победителите в българската селекция за Wienerberger Brick Award 2018. Организаторът на световния архитектурен конкурс „Винербергер АГ“ Австрия отличи трите най-креативни керамични решения в българската селекция.

Награждаването е резултат от предварителния

етап, в който участие взеха над 38 реализации на водещи архитекти от цялата страна. Водещият критерий в номинациите и избора на победители е целесъобразното приложение на керамиката като строителен материал, иновативност на технологи, запомняща се визия, идентичност.

Сред гостите на събитието бяха уважавани в сферата на архитектурата, инженеринга и строителството професионалисти, медии и специални гости. Във въвеждащите думи управителят на „Винербергер“ за България инж. Цанко Миланов отбеляза:

*Модерността на архитектурата не се свежда само до употреба на иновативни материали и оборудване, но и най-вече до това сградата да се вписва в заобикалящата среда и по възможност да бъде съобразена с контекста на материалите, от които е изградена. Керамиката без съмнение ще остане основен строителен материал, а примерите от България и от све-*





*та ни показват, че тя е не само традиционен, но и много модерен материал, който само Въображението може да ограничи!*

Мениджър продукти и продажби във фирмата – инж. Петър Петров, изтъкна както значимостта на конкурса по принцип, така и в регионален аспект. Изказа своето задоволство от нарасналия интерес към конкурса и все по-високото ниво, на което се позиционират българските проекти. Също обърна внимание на двете отличителни черти на Wienerberger Brick Award в сравнение с повечето архитектурни конкурси:

*Първо – за разлика от повечето комерсиални конкурси тук няма условие това да са продукти, произведени от организатора на конкурса, в случая „Винербергер“. Второто е пълната независимост на журито от организаторите.*

Тримата наградени в българското издание на Wienerberger Brick Award ще участват в международната наградна сесия година във Виена, а техните проекти ще бъдат публикувани в луксозния алманах Brick Award 2018.

Наградите на спечелилите връчи архитект-консултантът на фирмата – арх. Николай Иванов с думите:

*През годините в Brick Award често е имало българско участие на финала. Вярвам, че и напред ще спазим тази традиция и ще имаме представители в архитектурния алманах „Brick“, а защо не и победители. Повишаването на качеството на проектите в България е тенденция, така че се очаква да сме все по-конкурентоспособни.*



#### ПЪРВА НАГРАДА

Къщата и планината, гр. Карлово – арх. Мария Давчева и арх. Орлин Давчев – архитектурно студио miodesign

#### ВТОРАТА НАГРАДА

Ресторант в Белоградчик – арх. Ивайло Петков – архитектурно студио 10 architects



#### ТРЕТАТА НАГРАДА

Разширяване на туристически комплекс – Лифт, гр. Сопот – арх. Невена Русева и арх. Пламен Русев





## ЕДНО ДЕСЕТИЛЕТИЕ „АРХИМОРИЯ“

арх. Емил Бурулянов

Бургаското архитектурно пространство „АрхиМория“ е наследник на Бургаския архитектурен салон – ежегодна архитектурна изложба с традиции и широк обществен отзвук. „АрхиМория“ се организира и е инициатива на бургаското Дружество на Съюза на архитектите и Камарата на архитектите в България – Регионална колегия Бургас. За пръв път изложбата се провежда през 2007 г. като изложба на открито и част от културните празници, посветени на Никулден, а през 2017 г. празнува символично своя десетгодишен юбилей отново на празника на Бургас – 6 декември.

Името на Бургаското архитектурно пространство се определя чрез конкурс между членовете на САБ – Дружество Бургас, а кръстница на „АрхиМория“ става арх. Росица Златанова. Лауреатите на събитието биват награждавани след журиране на изложените проекти и получават званието „АрхиМаг“. За журиране винаги се канят изтъкнати колеги от страната, за да имат решенията на комисията легитимност, архитектурна тежест и градивна критика.

Част от журито през годините са били арх. Борислав Игнатов (понастоящем председател на КАБ), доц. г-р арх. Станчо Веков (ВСУ „Черноризец Храбър“ Варна), арх. Алеко Христов (зам.-председател на КАБ, 2012-2016), доц. г-р арх. Мария Давчева (понастоящем гл. редактор на сп. „Архитектура“), доц. г-р арх. Орлин Давчев (зам.-декан на АФ на УАСГ), арх. Николай Давидков (Катедра „История и теория“, УАСГ), арх. Пламена Георгиева (понастоящем зам.-гл. редактор на сп. „Архитектура“), арх. Мирослав Церовски (КАБ РК Нова), арх. Христо Гинев (КАБ РК Пловдив), арх. Христо Топчиев (ВСУ „Черноризец Храбър“), арх. Николай Рачински (КАБ РК Варна), арх. Борис Борисов (КАБ София), арх. Петър Черненко (САБ Сливен), арх. Лило Попов (зам.-председател на САБ, 2006-2010).

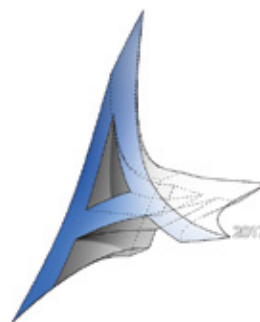
Изложбата се е превърнала в традиция и е една от малкото изложби на градски архитектурни колегии в страната. С нея се цели да се инспирират младите, а и по-зрелите колеги да покажат съвършеното през календарната година, като не малко пъти наградените ѝ проекти са били пред-



вестник за други значими архитектурни събития в страната и чужбина. „АрхиМория“ е обществено значимо събитие, на което бургазлии и гости на града могат да се запознаят с перспективите за развитие на знакови места и обекти в града, региона, страната и света. През годините са изложени над 300 табла с най-значимите и знакови сгради на бургаски архитекти. По традиция всяка година в изложбата участват архитектурни проекти, разделени в разнообразни категории – обществени сгради, еднофамилни и многофамилни жилищни сгради, градоустройство и урбанистични разработки, интериорен и градски дизайн, реконструкции и обновление, както и дипломни проекти на дипломанти, продуктоф дизайн и експериментална архитектура

Наградите и дипломите са поощрителни и морални. Такива получават както отличените във всички категории, така и всички дипломанти без изключение, защото трудът положен, за да се стане архитект, е огромен, а значението на професията ни е фундаментално. „АрхиМория“ е неделима част от градския пейзаж на Бургас, като оставя във всеки минавач чувство на гордост от замаха, с който се работи, и едновременно с това – смирение пред интимността на връзката между проектанта и творението му.

Специални благодарности на колегите – млади и „душевно млади“, които изградиха през тези 10 години един неразрушим организационен колектив: арх. Владимир Милков, арх. Петър Статев, арх. Владимир Иванов, арх. Свилен Бонев, арх. Галина Милкова, арх. Ивелина Ангелова, арх. Христо Ангелов, арх. Костадин Христов, арх. Събин Попов, арх. Васил Дончев и моя милост.



арх. Статев, арх. Бурулянов, арх. Иванов





## ИЗЛОЖБА НА СПИРИДОН ГАНЕВ

арх. Живка Бочуковска



Уважаеми дами и господа, колежки и колеги, скъпи гости,

В чест на Световния ден на архитектурата САБ и КАБ – Русе организират самостоятелна изложба от графични творби на архитект Спиридон Ганев – неговата втора за града ни и двадесет и първа (ако не се лъжа) в неговия творчески път, а ако броим и градовете, в които някои от изложбите му са показани след излазането им преди това, тези изяви нарастват на внушителната бройка – тридесет и три! Днешното му гостуване в храма на русенската духовна култура бихме могли да смятаме като своеобразен 50-годишен юбилей, тъй като първата си изложба архитект Ганев прави още като студент през 1967 г. Не след дълго той се налага като завършен график – доказан майстор в пресъздаването на прочути архитектурни ансамбли от най-красивите градове на Европа – несравними колоси на световната архитектура – каквито са Париж и Виена. Това ни радва и ни прави горди.

Струва ми се удачно не само да спомена, но и да подчертая, че на тази изложба виждаме само едната от страните на творческата личност на арх. Спиридон Ганев. Сред нас той е познат и като

изтъкнат български архитект и градостроител. Участвал е в 21 градоустройствени конкурса, като в цели 12 е спечелил първата награда, включително и за общите градоустройствени планове на два града в Алжир, общия градоустройствен план на София, Американския университет в Благоевград, жилищните квартали „Изток“ в Сандански и „Галата“ във Варна, булевард „Мария Луиза“ и прилежащите му терени и булевард „Евлоги Георгиев“ в София и още редица други. В чисто служебните си задължения архитект Ганев пътува много и непрекъснато. Бил е член на авторитетни журита на международни архитектурни конкурси в Истанбул, Варшава, Братислава, Милано, Берлин, Белград, Бугагеща.

Кредата и деликатният фон, създаден с четка и темпера, се оказват изключително удачни средства, за да предадат спецификата и точната атмосфера на смълчаните шедеври, патината, наслоена върху тях през столетията, подобно ранните акорди на застинала музика. С минимални изразни похвати са степенувани нюансите, подчертана е струящата светлина даже през мъгълвите утрини край Дунав и студените вечери в австрийската столица. Неочаквано се явяват любопитни детайли, оформящи цялостния образ на всяка творба с хармонична и пълноценна звучност. Сюжетите са разнообразни, но винаги разпознаваеми. Средновековните кули и извисените готически катедрали се сменят с барокови сгради и романтични градини. Тук-там деликатно се намесва и съвременното с леките коли, рекламите и пътните знаци... С лекота авторът подчертава специфичното, неповторимото и намира за напълно естествено да постави Русе наред с такива градове като Люксембург и Брюксел. Там, вместо да ползва свободното си време за почивка, той непрекъснато рисува, непрекъснато твори. В най-хубавата си възраст, обграден с любовта на съпруга, дъщеря и сладки внуци, заобиколен от верни приятели и многочислени почитатели, архитект Ганев се е посветил само на рисуването и продължава да твори – неуморно,



непрестанно, със страст. Пословичната му работоспособност и непресъхващото му трудолюбие са повод за възхищение и – простете – за мъничко професионална завист.

И сега, в тук подредената изложба, имаме възможност да се наслаждаваме на великолепните му творби. Те подчертават духовните и интелектуални връзки на европейските градове, обединени от Великата река. Всяка една от тук изложените графики отразяват психологията и светогледа на автора, отношението му към претворяваната среда и художествените влияния, въздействали върху стила му. Близки до реалността, документиращи градския пейзаж, същевременно те се

докосват и до магията, мистичното и непознатото познато, до неочаквана поетичност и неподозирана идеализация на сътворената от човешката ръка архитектура. Всичко в картините на арх. Спиридон Ганев е създадено с художествено вдъхновение и с проява на духовна мъдрост. Те носят белезите на стилна, неподправена оригиналност, цялостност, висок професионален вкус и култура.

Да му пожелаем сили и здраве, бодр дух и непресъхващо вдъхновение, за да рисува и в бъдеще и да ни радва с нови произведения, нови впечатляващи изложби и с нови срещи.





## ТВОРЧЕСКАТА ВСЕЛЕНА НА ПРОФ. ИЛИЯ ИЛИЕВ

д-р. изк. Боряна Вълчанова

Кръглите годишнини и полугодишнини в зряла възраст винаги са повод за равностетка както за автора, така и за неговите близки, приятели, колеги. Повод за такава равностетка беше изложбата на проф. Илия Илиев в галерия „Академия“ и издаването на книгата „My Way“, посветена на неговото творчество, превърнали се в дълго помнещо се събитие. Те говорят за един сериозно извървян път, наситен с ярки творчески събития, белязани от висок професионализъм, крайният резултат е респект и поклон пред личността.

Съдбата почти на всеки творец е изпълнена с изненади и предизвикателства, провокиращи изборния път, и това като че ли не е случайно. През 1954 г. Илия Илиев завършва архитектура в Държавната политехника – София и тръгва по пътя на архитектурната професия. От 1955 до 1959 г. той работи в проектантската организация в родния си град Бургас, през което време любовта към пластичните изкуства става все по-силна. През 1966 г. Илия Илиев завършва декоративно-монументална живопис в Художествената акаде-





мия при проф. Георги Богданов, а през 1966 – 67 г. специализира при Жорж Патрикс в Париж. Наложило се като творец с изключителен потенциал, той участва във всички ОХИ на приложните изкуства у нас, изложба на малка пластика, скулптура на открито, представителни изложби в чужбина – Франция, Турция, Русия, Италия, Сърбия, Австрия, Гърция и др.

Намирам се в ателието на проф. Илия Илиев, където съм топло посрещната от него и неговата съпруга художничката Йорданка Гойчева. Да бъдеш допуснат в артистичната вселена на един творец е голяма привилегия, но и истинско предизвикателство. Предизвикателство, защото остава въпросът ще съумееш ли да предадеш всичко онова, което си почувствал сред магията на изкуството, разказващо за „мълчаливата красота на камъка“ и за един изключителен автор, творческата мощ на когото те завладява при всеки досег с него. Впечатляващ колорит и море от сюжети, изящество и хармония ни потапят във вълшебния свят на мозайката. Всичко тук говори за години натрупан опит, за виртуозна работа с материала, за висока професионална отговорност. Но

преди всичко умението на автора да разказва на своя художествено-пластичен език, богат на внушения. В различните творби той работи с различни материали: мрамор, черен гранит, оксидирана мед. Често в композициите виждаме вмъкнати предмети: парче стъкло, метал, седеф или природни форми като охлюви, миди. Казват, че който е израснал край море, го носи завинаги в сърцето си. „Сега, когато хвърлям поглед назад, аз все повече осъзнавам, че най-важното нещо, за да се изградя като художник, какъвто съм, беше морето и крайморския град, където се родих и израснах. И наистина творбите засилват моите асоциации за приливи и отливи, за шума на морето, за неговата непредвидимост“. Всяка работа на проф. Илия Илиев е закодирала неговия уникален ритъм, всяка е различна от останалите, така както всяка вълна е различна от предшестващите я. Пред очите ми минават „Приливи и отливи“, „Морски бряг“, „Дъното на морето“, „Море“, „Късче от морето“, „Черният плаж“. Приказният свят на изкуството на автора ни отвежда на брега на нашата фантазия, на неочакваното усещане на мирис на море, водорасли, грохот и разбиващи се вълни и едно вълнуващо пътуване към тях. Творбите не





само затвърждават възможностите на мозаечната пластика, „но преди всичко ни срещат с един задълбочен автор, с един неочакван художествен свят, реализиран на основата на пластичните възможности на камъка“ (П. Караангов, 1987).

Архитектурата, вплетена в родословното дърво на останалите видове изкуства (скулптура, живопис и др.) си остава базата, „втората природа“, предимството на автора да твори през призмата на нейния всеобхватен характер. Връщайки се към годините, посветени на архитектурната професия, проф. Илия Илиев споделя: „Това беше труден път.... през тези 10 години моята носталгия към пластичните изкуства беше така силна, че аз не виждах архитектурата като една от тях. До известна степен аз смятах този период за изгубено време. Сега обаче съм благодарен на това изгубено време, което добави рационално и прецизно мислене към моята любов към природата и морето, предимството на функцията и конструкцията, любовта към геометрията и нейните постулати, които полагат основите на композицията“. За извървения път говорят „Бялата вълна“, „Рибата“, „Малката бяла риба“, „Геометрия и нежност“, „Удивителен знак“, „Архитектура“, „Венеция“, „Диагонали“, „Самота“, „Балканска мелодия“

и др. В много от работите на пръв поглед доминират общото въздействие на колорита и формите, по-късно забеляваш геометрията на композицията и откриваш колко много допринася тя за завършената хармония на творбата.

Освен в камерните жанрове на мозаиката и пластиката проф. Илия Илиев работи в областта на декоративно-монументалните изкуства, витража и интериора. Повече от 80 негови творби са реализирани в архитектурни пространства като: „Орфей“ в Кърджалийския театър, мозаиката в Спортната палата в София, 800 x 400 см, „Безкраен хоризонт“, 600 x 250 см, Вила Аква, триптих „Джакузи“ 2180 x 60 см, 60 x 30 см. и редица реализирани проекти в частни домове. Значителна част от неговите произведения са в Националната галерия и в частни колекции в България, Америка, Франция, Холандия, Япония, Германия, Гърция, Унгария, Сърбия.

От 1989 г. проф. Илия Илиев е член-учредител на АИМС – Международна асоциация на съвременните мозаисти, а от 2015 г. – неин почетен член. Това е забележителен културен форум, обединяващ всички свободни творци, работещи в сферата на мозаечното изкуство, без да ограничава автори-





те по отношение на творческите експерименти и новаторски тенденции. Друг престижен форум, на който проф. Илиев е почетен член, е MUSIWA, Флоренция. Той е носител на редица награди и високи отличия, сред които не можем да не отбележим: награда „Иван Пенков“ за принос в съвременното приложно изкуство, орден „Св. св. Кирил и Методий“, Почетен знак на Съюза на архитектите в България, Награда на Художествената академия за принос, „Златно перо“ на Classic Fm за принос в изкуствата. Той е респектиращо име за всяка изложба не само в България, но и в чужбина. Проф. Илия Илиев е единственият българин със самостоятелни изложби в значими мозаечни центрове като Шартър, Франция през 2010 г., Равена и Флоренция, Италия – през 2013 г.

Проф. Илиев е не само художник, архитект, дългогодишен преподавател в Художествената академия, но и теоретик. Неговата богата практическа дейност е осмислена в няколко задълбочени труда, почти без аналог в теоретичните ни изследвания. „Паркетиращи конвексни петовъгълници“ („Архимед“, 2009) е резултат на дългогодишни изследвания на моноендричните конвексни мрежи от неправилни петовъгълници. На базата на сериозен анализ авторът доказва и предлага безкрай-

но и изненадващо разнообразие от паркетиращи модули, които биха могли да се впишат успешно в свободните графски и зелени площи. Другият голям негов труд, „Орнамент“ („Архимед“, 2014), представлява интерес не само за художници, архитекти и дизайнери, но и за всеки възмущаващ се от проблемите на изобразителното изкуство. Написана в първо лице единствено число, като един разговор с читателя, проф. Илиев ни въвежда неусетно в проблематиката на орнамента и неговата лексика. Авторът базира изследването предимно на примери от собствената си работа като художник мозаичист.

Проф. Илия Илиев е творец, останал дълбоко свързан и все така влюбен в природата и в магията на морето, в неговата експресивност, с която е израснал и съхранил, превръщайки се в артист с дълбока душевност и силен пластичен език. Ценността на неговото творчество се мери с художествената му самобитност, с оригиналност на интерпретираните теми, с възпътената в него чувствителност, мярка и творческа мисия. Смело можем да кажем, че творчеството на проф. Илия Илиев е лицето на нашето съвременно мозаечно изкуство, обединяващо традиции и новаторство, хармония и баланс, изтънчена сетивност и изящество.





## ПРЕСЕЧНИ ТОЧКИ – АРХИТЕКТУРАТА И ФОТОГРАФИЯТА

Интервю с арх. Райчо Димитров



*В този брой наш гост е една личност, един човек, за когото гр. Пловдив е не само родно място, но и източник на вдъхновение. Това е арх. Райчо Димитров – за него архитектурата е професия, а голямата му страст е фотографията. Макар и много млад, той вече има три фотоизложби зад гърба си и днешният фокус ще насочим именно към неговото хоби.*

**Един творец обикновено има широк поглед върху света и се впечатлява от редица неща. От какво черпиш вдъхновението си най-често?**

В университета моите вдъхновения бяха архитектурата и отчасти рисуването, но към този момент те са и от фотография, кино, художествена литература. Мисля, че човек може да се вдъхнови от всичко, стига да бъде докоснат от обекта, който наблюдава.

Ако работя по фотографски проект, то проуч-

ванията и наелектризирането на съзнанието ми идва от същата сфера, но в свободното си време обичам да гледам различни и нови неща от други сфери на изкуството, които в един момент ползвам като знание и впечатление за конкретния случай. Мисля, че отделните сфери на изкуството са доста тясно свързани.

**Фотографията е често срещано хоби при архитектите. При теб кое се случи първо – архитектурата или фотографията, и как стана така, че реши да се занимаваш с фотография?**

Да, сякаш е модерно да си архитект и да снимаш. Но при една част от хората това е продуцирано от вътрешна нужда. Определено архитектурата първа посети душата ми. Между първи и втори курс в университета някои от колегите ми почнаха да се занимават с фотография, аз малко след това се сдобих с първия си фотоапарат.

**Предполагам, че е имало много моменти, в които ти се е искало да снимаш нещо, но апаратът не е бил с теб. Случвало ли ти се е обратното – да стоиш зад обектива и да ти се иска да гледаш „на живо“?**

Да, имало е моменти, за които съм съжалявал, но не заради това, че не съм носил фотоапарата. По принцип навсякъде ходя с камерата. Има случаи, в които исках да присъстваш и да виждаш цялостно атмосферата. Когато съм зад визъора, се концентрирам над снимания обект и е трудно да преживяваш цялостно нещата.

**Кое е нещото, което най-много би искал да снимаш, но все още не ти се е удал случай?**

Предполагам много неща бих искал да снимам, желанията се появяват със срещата на обекта.

**Освен с архитектурна фотография занимаваш ли се и с друг вид?**

Да. Всъщност повечето снимки, които правя, са портретни. Мисля, че е доста трудно да се сн-

ма в тази област, макар човек да е зает в интернет пространството от стотици образи и остава с впечатлението, че е лесно.

**Вече имаш няколко фотоизложби зад гърба си, можем ли скоро да очакваме нова?**

Всичко е възможно. Нямам планове за такава, но както се случи и при предните две изложби – изведнъж и спонтанно, мисля, че така ще бъде и за следващата фотоизложба.

**По отношение на професионалния ти творчески път силно впечатление ми направи фактът, че си имал прекрасния шанс да работиш в Катар – едно екзотично и изключително наситено с архитектурни пластове място. Какво те впечатли най-много там?**

Много неща ме впечатлиха. Тяхната архитектура, култура и климат. Различията са много, в най-различни аспекти на живота. Те имат друг подход на изграждане на типичните им сгради, изключвам тук модерната архитектура, която пониква

в страната. Архитекти като Жан Нувел, Рем Колхаас и Йео Мин Пей имат сгради в Доха и е интересно как те се вписват в този пустинен пейзаж.

**Ще ни разкриеш ли малко повече за този „друг подход на изграждане“ на сградите в Катар?**

Сградите там се строят, съобразявайки се с климата. Има пространства, които не биха се направили в Европа, като пример са междинни пространства, които да създават микроклимат, за да не презряват сградите. Често се ползват елементи от традиционната им архитектура, така наречената *Mashrabiya* или *Lattice* е вид декоративна решетка. Тя е ползвана даже и в модерните сгради като тази на Нувел (в литературата може да се срещне като Доха Тауър, Бурж Доха, Бурж Катар), който обгръща сградата си с такава решетка в опит да събере модерното с традициите. В Музея за ислямско изкуство на Пей също са застъпени много от типичните елементи на този тип архитектура – сводести отвори, куполи, декоративни мотиви по пода.







**Пътуване и работа неведнъж са те отвеждали в чужбина, но какво успя да те задържи в родния град?**

Трудно е да се каже. Много са факторите, които карат човек да се установи на дадено място или да го напусне. Мога да кажа какво би ме накарало да напусна България – посредствеността на някои хора и невъзможността да се реализирам... като човек.

**Твоите снимки са предимно черно-бели, монохромен ли е за теб Пловдив?**

Ами ако гледам през камерата – е монохромен, макар в последно време да се опитвам да снимам и цветно. Но иначе за мен градът е пъстър, многоцветен и с много хубава атмосфера все още.

**Имаш ли си любима сграда в града? И с какво те впечатлява тя като архитект?**

Любима не е точната дума? Харесва ми Домът на техниката, пространствата му и връзката с парка, както и някои детайли из интериора му, които могат да бъдат актуални и в днешно време.

**Коя за теб е „най-фотогеничната“ сграда в Пловдив?**

Всяка сграда може да се представи по интересен начин. Когато подготвих фотографите за изложбата към Архитектурен форум 2014, разбрах, че даже и скучна сграда от архитектурна гледна точка, може да бъде представена по интригуващ начин. Различните сгради, участващи в изложбата, дадоха различна посока на представяне.

**В каква насока според теб трябва да се развива Пловдив от архитектурна гледна точка? Кои са неслучилите се все още обекти? От какво има нужда градът според теб?**

Това не е лесен въпрос. Не мисля, че може да се обясни накратко. Ще се опитам.

На първо време е нужно и наложително всичко, което е история на Пловдив, на България, да бъде запазено и непреправяно. Затова е важно развитието на града да бъде в контекста на тази невероятна идентичност на града, която с времето я разрушаваме. В Пловдив има много културни и исторически ценности, които все още не са унищожени и като Столица на културата трябва да покажем, че заслужаваме тази титла.

Градът има нужда от едно добро планиране, а не плътно застрояване, което виждаме последните години. Има нужда от обществени пространства и зелени зони, поддържани и оборудвани. Има нужда от хармонична, рационална, човешка архитектура... и от мислещи хора.



Магазини под наем  
088 960 6386



Списание за архитектурно творчество,  
архитектурна теория и критика

Издание на Съюза на архитектите  
в България

Корица: Културен център Getafe Market

ISSN 0324-1254

Цена 7 лв.

